

Załącznik 4

Diagnoza środowiskowa obszaru Gminy Lubycza Królewska

Wstęp

Przedmiotem niniejszego opracowania jest diagnoza sfery środowiskowej Miasta i Gminy Lubycza Królewska dla wskazania obszarów zdegradowanych i rewitalizacji, a w dalszej kolejności podjęcia działań rewitalizacyjnych na tych obszarach w ramach Lokalnego Programu Rewitalizacji Miasta Lubycza Królewska. Jako podstawę przygotowania diagnozy wykorzystano obiektywne i weryfikowalne mierniki i metody badawcze dostosowane do lokalnych uwarunkowań.

Pogłębiona analiza kwestii środowiskowych opiera się na wykorzystaniu triangulacji metod badawczych tj. połączenia metod badań ilościowych i jakościowych.

Dla zidentyfikowania negatywnych zjawisk środowiskowych dotyczących w szczególności przekroczenia standardów jakości środowiska, obecności odpadów stwarzających zagrożenie dla życia, zdrowia ludzi lub stanu środowiska oraz wskazania lokalnych potencjałów wykorzystano zróżnicowane źródła danych. Podstawę opracowania stanowią m.in.: ogólnodostępne dane GUS BDL, dane Wojewódzkiego Inspektoratu Ochrony Środowiska w Lublinie, dane z dokumentów strategicznych np. Strategii Rozwoju Miasta i Gminy Lubycza Królewska na lata 2017-2023, dane własne Urzędu Miasta w Lubyczy Królewskiej, dane geodezyjne i kartograficzne oraz wnioski ze spotkań z interesariuszami Programu Rewitalizacji, spacerów badawczych oraz opinie eksperckie.

Celem przedstawienia niekorzystnych zjawisk środowiskowych wykorzystano m.in. następujące wskaźniki: „średni wskaźnik zieleni publicznej urządzonej (parków, zieleńców, zieleni osiedlowej) na mieszkańca, ”, „poziom stężenia zanieczyszczeń powietrza w kryterium ochrony zdrowia” oraz „gęstość zaludnienia” rozpatrywany w korelacji ze wskaźnikiem dotyczącym poziomu zanieczyszczenia powietrza. Wskaźniki dotyczące obszarów zdegradowanych mają charakter ogólny ze względu na brak możliwości dokładnego oszacowania danych (m.in. z powodu braku punktów monitoringowych dotyczących jakości powietrza na terenie gminy) a ich ocena została dokonana na podstawie dostępnych danych i własnych obserwacji.

Charakterystyka gminy

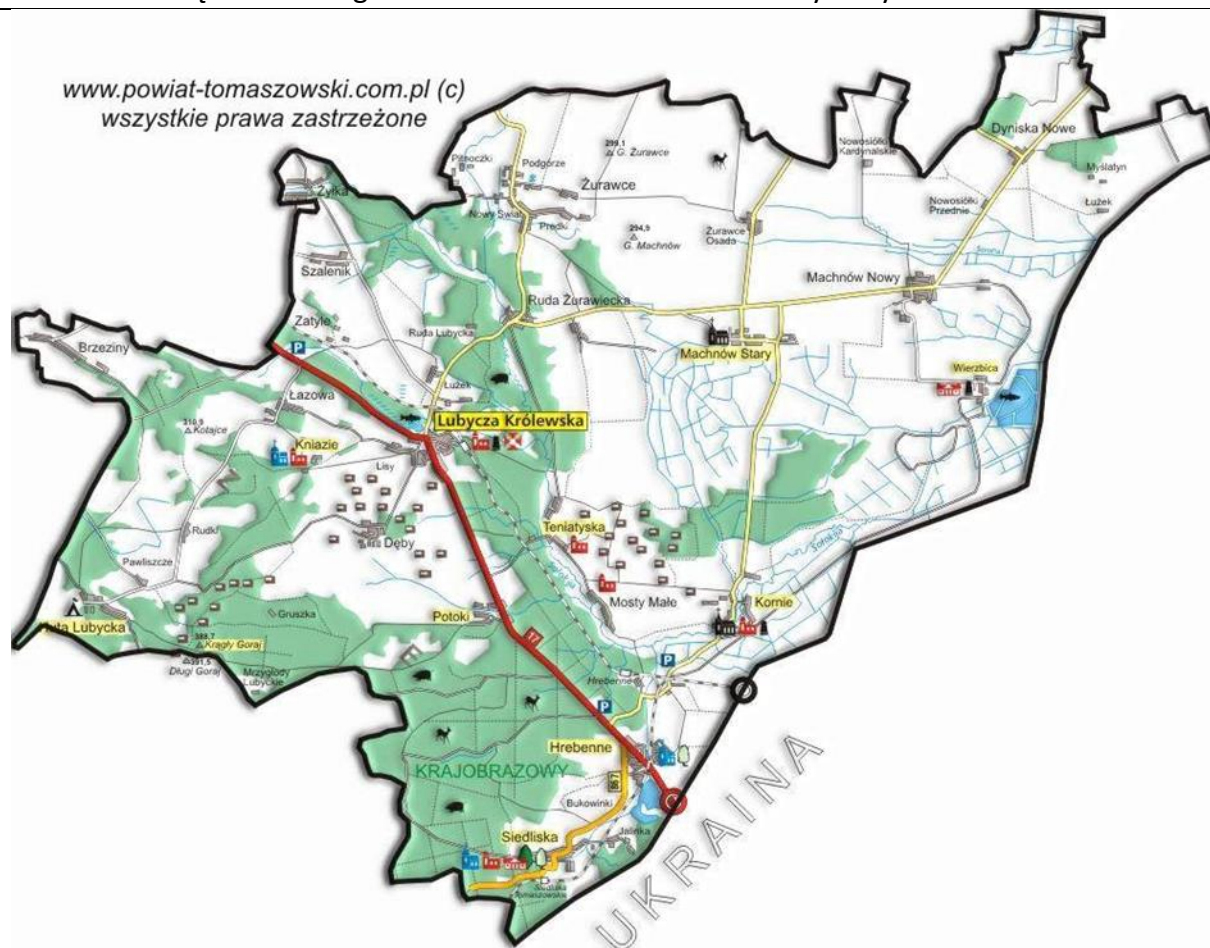
Gmina Lubycza Królewska leży w południowo-wschodniej części województwa lubelskiego w powiecie tomaszowskim, co ilustruje mapa nr 1. Leży wzdłuż drogi krajowej nr 17 wiodącej od Warszawy przez Lublin, Zamość, Hrebenne do Lwowa. Zgodnie z planami GDDKiA droga ta jest planowana do rozbudowy jako droga ekspresowa S 17. Od siedziby powiatu gmina oddalona jest o 15 km, natomiast od siedziby województwa o 153 km. Gmina Lubycza Królewska sąsiaduje z gminami: Bełzec, Jarczów, Ulhówek, które również należą do powiatu tomaszowskiego w województwie lubelskim oraz z gminami Narol i Horyniec-Zdrój w powiecie lubaczowskim należącymi do województwa podkarpackiego. Gmina ta leży bezpośrednio przy granicy z Ukrainą. Mapa nr 1 przedstawia położenie gminy Lubycza Królewska na mapie administracyjnej województwa lubelskiego.



Mapa nr 1. Położenie miasta i gminy Lubycza Królewska w województwie lubelskim.

Źródło: <http://archiwalne.lubelskie.pl/img/userfiles/files/PDF/mapa2017.pdf>

Gmina Lubycza Królewska jest usytuowana na pograniczu Roztocza Wschodniego, Grzędy Sokalskiej i Równiny Bełskiej. Położenie gminy przekłada się na m.in. jej atrakcyjność pod względem krajobrazowym i przyrodniczym. Mapa nr 2 przedstawia urozmaicenie krajobrazowo – przyrodnicze gminy Lubycza Królewska.



Mapa nr 2. Urozmaicenie krajobrazowo – przyrodnicze gminy Lubycza Królewska.

Źródło: www.powiat-tomaszowski.pl

Powierzchnia gminy wynosi 207 km², w tym 27,6% stanowią lasy, użytki rolne niemal 65%, a grunty pozostałe 7,4%. Lesistość gminy jest wyższa niż średnia dla powiatu tomaszowskiego wynosząca 21,9%. Natomiast przewaga użytków rolnych wskazuje na typowo rolniczy charakter gminy, co również potwierdza niewielka liczba zakładów produkcyjnych oraz fakt, że praca w gospodarstwach rolnych stanowi źródło utrzymania 61% mieszkańców gminy. W skład gminy wchodzi 24 sołectwa.

W 2015r. gminę zamieszkiwało 6 444 mieszkańców. Według stanu na 31.12.2016r. gmina liczyła 6 595 mieszkańców.

Poniżej prezentowana mapa nr 3 przedstawia rozmieszczenie sołectw na terenie gminy Lubycza Królewska. Gęstość zaludnienia na terenie całej gminy od 2013r. wynosi 31 os./km² tj. poniżej średniej dla powiatu w liczbie 58 os./km² i poniżej średniej dla województwa w liczbie 86 os./km². **Jednak w samym mieście Lubycza Królewska wskaźnik ten wynosi ok. 509 os./km².**



Mapa nr 3. Rozmieszczenie sołectw na terenie gminy Lubycza Królewska.

Źródło: Opracowanie własne

Liczba mieszkańców miasta Lubycza Królewska wynosi ogółem 2 472 osoby, co stanowi 37 % populacji całej gminy. W części północnej miasta określanej jako „Północ”, którą planuje się poddać działaniom rewitalizacyjnym liczba mieszkańców wynosi 1 426, zaś w części południowej miasta - „Południe” zamieszkuje 1 046 osoby. Wyższa gęstość zaludnienia w północnej części miasta niż w pozostałej jego części oraz poszczególnych sołectwach gminy przy współwystępującej indywidualnej zabudowie mieszkaniowej i braku sieci centralnego ogrzewania sprzyja koncentracji występowania niekorzystnych zjawisk w sferze środowiskowej w aspekcie niskiej emisji, co dokładniej wyjaśniono w dalszej części opracowania. W południowej części miasta mieszkańcy mają dostęp do zbiorczego ogrzewania, gdyż większość z nich zamieszkuje w wielorodzinnych budynkach mieszkalnych.

Dla wyznaczenia obszaru rewitalizowanego wskaźnik „gęstości zaludnienia rozpatrywany” jest w korelacji ze wskaźnikiem „poziom stężenia zanieczyszczeń powietrza” w kryterium ochrony środowiska. Nadmierna koncentracja ludności przyczynia się do nadmiernego przekształcania środowiska przyrodniczego, często przejawiającego się w jego zanieczyszczeniu i degradacji np. poprzez skumulowane zużycie wody, nadmierne wytwarzanie odpadów i zanieczyszczeń, w tym powietrza i ścieków.

Zaopatrzenie gminy

Ludność w % korzystająca z instalacji wodociągowej stanowi 42,4% ogółu mieszkańców gminy. Wskaźnik ten znacząco odbiega od średniej dla powiatu w wysokości 81,7 %. Z kolei ludność korzystająca z instalacji kanalizacyjnej wynosi 55,6 % ogółu mieszkańców gminy. Wskaźnik ten jest istotnie wyższy niż średnia dla powiatu - 38,1 %. Na terenie gminy funkcjonuje 1 przemysłowa oczyszczalnia ścieków oraz 8 komunalnych oczyszczalni ścieków. Wszystkie te oczyszczalnie stanowią oczyszczalnie biologiczne. Liczba ludności korzystającej z oczyszczalni ścieków miejskich i wiejskich wynosi 3173 osoby. Jednakże wielkość oczyszczalni komunalnych w RLM wynosi ogółem 3780 osób. Na terenie gminy znajduje się 200 zbiorników bezodpływowych. Najwięcej w Lubyczy Królewskiej. W planach inwestycyjnych gminy do 2021 r. znajduje się rozbudowa kanalizacji w aglomeracji Lubycza Królewska.

Mieszkańcy gminy mają ograniczony dostęp do sieci gazowej. Jedynie 3,9 % ludności korzysta z instalacji gazowej. Sieć gazowa jest słabo rozwinięta. Przebiega obok miejscowości Szaleniki i dochodzi do Lubyczy Królewskiej. Zaopatruje głównie budynki użyteczności publicznej stanowiące własność samorządu oraz zamieszkania zbiorowego (budynki wspólnoty i spółdzielni mieszkaniowej). W mieście Lubycza Królewska nie występuje centralny system grzewczy. Ciepło wytwarzane jest głównie w indywidualnych kotłowniach, które opalane są węglem i drewnem. Urząd Miasta Lubycza Królewska nie dysponuje danymi, które pozwoliłyby na określenie ilości zużywanego opału i jego rodzaju ani danymi umożliwiającymi określenie procentowego udziału poszczególnych rodzajów paliw w procesie ogrzewania mieszkań.

Klimat

Klimat terenu gminy Lubycza Królewska jest umiarkowany, kontynentalny - typowy dla rubieży wschodniej Polski. Charakteryzuje się najwyższą w Polsce liczbą dni słonecznych (ok. 75) oraz stosunkowo długą zimą (ok. 97 dni) i długim latem (ok. 98 dni). Z powodu większej wysokości bezwzględnej Gmina ma klimat chłodniejszy niż otaczające ją tereny. Średnia temperatura roczna wynosi ok. 6,7 ° C. Najchłodniejszym miesiącem jest styczeń (średnia temperatura ok. - 6,2 ° C), zaś najcieplejszym jest lipiec (ok. 17,6° C). Średnie zachmurzenie wynoszące ok. 62% należy do najmniejszych w kraju, przy czym porą roku o najniższym zachmurzeniu jest lato (ok. 52%). Suma rocznych opadów wynosi ok. 700 mm, przy średniej krajowej - 650 mm.

Wody

Większa obfitość opadów w porównaniu do regionów przyległych oraz korzystna budowa geologiczna stanowi ogromną rezerwę wód podziemnych i obszar źródliskowy wielu rzek. Występują tu liczne źródła wywierzyskowe w Siedliskach - wysoko zmineralizowane, Kniazie, Huta Lubycza, Lubycza Królewska. Wydajność tych źródeł dochodzi do 100 l/min. Przez teren Gminy przepływają rzeki należące do zlewni Bugu: Sołokija, Prutnik i Łukawica. Stan jakościowy wód powierzchniowych w Lubycza Królewska ze względu na elementy fizykochemiczne, biologiczne oraz chemiczne, określony został jako dobry. Ponadto płytkie zaleganie czystych wód podziemnych sprzyja powstawaniu zbiorników wodnych i stawów w Hrebennem, Korniach, Wierzbicy, Zatyłu i Lubyczy Królewskiej, stwarzając bardzo dobre warunki do wypoczynku i wędkowania.

Powietrze

Na podstawie „Oceny jakości powietrza w województwie lubelskim za 2015 rok” Lubelskiego Wojewódzkiego Inspektoratu Ochrony Środowiska ustalono, że w miejscowości Lubycza Królewska w sezonie chłodnym przekroczony jest poziom stężeń zanieczyszczeń powietrza dla kryterium ochrony zdrowia.

W miejscowości tej 24 - godzinne stężenie pyłu PM₁₀, średnioroczne stężenie PM_{2,5} i benzo/a/pirenu w pyłe PM₁₀ zalicza się do klasy C tj. powyżej poziomu dopuszczalnego powiększonego o margines tolerancji. Sezonowa zmienność stężeń pyłu PM₁₀ występująca niemal wyłącznie w sezonie grzewczym wskazuje, iż istotny wpływ na uzyskiwane stężenia ma emisja punktowa ze spalania paliw do celów grzewczych. Ma to istotny wpływ na jakość powietrza, gdyż nisko usytuowane źródła prowadzą do powstania wysokich stężeń zanieczyszczeń w strefie przebywania ludzi. Niska emisja z procesów spalania opartych głównie na węglu w ramach indywidualnego ogrzewania budynków stanowi główne źródło zanieczyszczeń powietrza. Gmina Lubycza Królewska nie dysponuje dokładniejszymi wynikami badań jakości powietrza np. z rozbiciem na poszczególne sołectwa czy osiedla w mieście Lubycza Królewska. Dotychczas nie prowadziła badań jakości powietrza we własnym zakresie. Mieszkańcy podczas spotkań partycypacyjnych wskazywali na uciążliwość drogi krajowej nr 17 biegnącej przez Lubyczę Królewską jako wywołującej hałas i źródło zanieczyszczeń powietrza atmosferycznego. Powyższe informacje wskazują, że spalanie paliw płynnych przez pojazdy mechaniczne oraz paliw stałych w okresie zimy powoduje, że skażenie powietrza jest wyższe w mieście niż na obszarach wiejskich, gdzie źródła emisji zanieczyszczeń są ograniczone. Przekroczenie wartości dopuszczalnych stężeń

pyłów w powietrzu związane było głównie z oddziaływaniem emisji związanej z indywidualnym ogrzewaniem budynków tzw. niska emisja (emisja powierzchniowa). W sezonie zimowym problem niskiej emisji koncentruje się w Lubyczy Królewskiej w związku z nagromadzeniem zabudowy jednorodzinnej oraz indywidualnym ogrzewaniem domów. W odniesieniu do problemu emisji samochodowej (tzw. liniowej) przypomina się, że przez Lubyczę Królewską przebiega droga krajowa nr 17, na której skupia się w przeważającej części ruch samochodowy. Jest to również związane z większą koncentracją / zagęszczeniem liczby osób zamieszkałych na terenach miejskich niż na wiejskich. W mieście Lubycza Królewska zaludnienie wynosi ok. 509 os./km², gdzie na pozostałym obszarze gminy wynosi 31 os./km². Obszarem szczególnie narażonym na emisję liniową jest obszar biegnący wzdłuż ul. Jana III Sobieskiego w Lubyczy Królewskiej ze względu na natężenie ruchu komunikacyjnego, w szczególności na wyżej wymienionej trasie.

Uciążliwości dla środowiska

Ze względu na rolniczy charakter gminy oraz brak większych przedsiębiorstw przetwórstwa rolnego występującymi uciążliwościami dla mieszkańców poszczególnych sołectw z terenu gminy są odory (potocznie nazywane „nieprzyjemnymi zapachami”). Pochodzą one z hodowli drobiu na terenie sołectwa Potoki oraz hodowli trzody chlewnej na terenie sołectwa Dęby, Machnów Stary i Machnów Nowy. Uciążliwości te występują jedynie okresowo w czasie stosowania gnojowicy do nawożenia użytków rolnych przed jej wymieszaniem z glebą.

Ochrona środowiska

Gospodarka odpadami na terenie gminy odbywa się w oparciu o *Regulamin Utrzymania Czystości i Porządku* na terenie gminy Lubycza Królewska. Zgodnie z nim gospodarowanie odbywa się przez selektywną zbiórkę odpadów komunalnych. System gospodarowania odpadami obejmuje 100% mieszkańców Gminy. Mieszkańcy, którzy segregują odpady płacą mniej za ich wywóz. Zbiórki odpadów dokonuje wybrany w drodze przetargu wykonawca zadania. Na terenie gminy utrzymywane są dwa Punkty Selektywnej Zbiórki Odpadów Komunalnych. Jeden z nich mieści się w Lubyczy Królewskiej, a drugi w Machnowie Nowym.

Ze względu na głównie rolniczy charakter gminy na jej terenie w zasadzie nie występują odpady niebezpieczne. Na terenie gminy nie występują zakłady przemysłowe, powodujące wytwarzanie dużych ilości niebezpiecznych odpadów, mogących stanowić zagrożenie dla środowiska. Niewielkie ilości wytwarzają zakłady mechaniczne i przedsiębiorstwa rolne, które na mocy posiadanych zezwoleń zagospodarowują odpady zgodnie z wymogami prawa. Można

stwierdzić, że organizacja systemu odbierania odpadów komunalnych jest właściwa. Na terenie gminy nie istnieją „dzikie wysypiska odpadów”. Według danych GUS za 2015r. zmieszane odpady komunalne zebrane w gminie w ciągu roku wyniosły ogółem 552,46 tony, a zmieszane odpady zebrane w ciągu roku przypadające na 1 mieszkańca wyniosły 86 kg. Natomiast zmieszane odpady zebrane gospodarstw domowych wyniosły 447,63 tony, zaś zmieszane odpady zebrane z gospodarstw domowych przypadające na 1 mieszkańca wyniosły 69,7 kg. Wskaźnik wytwarzania odpadów na 1 mieszkańca w gminie Lubycza Królewska jest korzystny. Z „Planu Gospodarki Odpadami dla Województwa Lubelskiego 2022” wynika, że 2014 roku w przeliczeniu na 1 mieszkańca województwa zebrano 139 kg odpadów zmieszanych. Uzyskanie pozytywnych wyników przez gminę w zakresie zbiórki odpadów możliwe było dzięki wprowadzeniu sprawnie funkcjonującego systemu odbierania wszystkich rodzajów odpadów oraz edukacji społeczeństwa w zakresie gospodarowania odpadami.

Obszary chronione i tereny zieleni

Z obliczeń własnych pracowników Urzędu Miasta w Lubyczy Królewskiej wynika, że obszary ochrony środowiska (tj. obszary prawnie chronione i obszary Natura 2000) zajmują powyżej 80% powierzchni gminy. Jednocześnie podkreśla się fakt, że obszary zalesione stanowią 27,6% powierzchni gminy, co ilustruje prezentowana wcześniej mapa nr 2. Koncentracja terenów zalesionych występuje na obszarze sołectw Hrebenne, Siedliska, Huta Lubycza, Potoki, Łazowa, Zatyle, Zatyle Osada, Żurawce, Ruda Żurawiecka, Ruda Żurawiecka Osada oraz Lubycza Królewska. Obszary prawnie chronione zajmują w gminie łączną powierzchnię 4051,2 ha, w tym rezerwaty przyrody - 29,1 ha, parki krajobrazowe – 4019 ha, rezerwaty i pozostałe formy ochrony przyrody w parkach krajobrazowych – 3,80 ha i użytki ekologiczne - 6,9 ha. Powyższe ustalono na podstawie GUS BDL 2015. Tabela nr 1 obrazuje stan ochrony i różnorodności biologicznej – obszary prawnie chronione w gminie Lubycza Królewska.

| Lp. | Obszary prawnie chronione | Jednostka miary | Liczba |
|-----------------------------------------|-----------------------------------------------------------------------|-----------------|---------|
| 1 | Rezerwaty przyrody | ha | 29,10 |
| 2 | Parki krajobrazowe razem | ha | 4019,00 |
| 3 | Rezerwaty i pozostałe formy ochrony przyrody w parkach krajobrazowych | ha | 3,80 |
| 4 | Użytki ekologiczne | ha | 6,90 |
| Ogółem obszary prawnie chronione | | ha | 4051,20 |

Tabela nr 1 obszary prawnie chronione w gminie Lubycza Królewska.

Źródło: opracowanie własne na podstawie danych GUS BDL 2015.

Najcenniejsze obszary Roztocza, z kulminacją na wzgórzu Krągły Goraj (388,7 m. n.p.m.), wchodzi w skład Południoworoztoczańskiego Parku Krajobrazowego. W większości park pokrywają cenne lasy, z dużymi płatami buczyny karpackiej i boru jodłowego. Wśród rzadkich gatunków ssaków występują min.: wydra, piżmak, tchórz, borsuk, łasica i kuna gronostaj. Wcięte głęboko doliny rzeczne, wydmy i skałki ostańcowe podkreślają malowniczość parku. Park ten w gminie Lubycza Królewska obejmuje sołectwa Hrebenne, Siedliska, Huta Lubycka, Potoki, Łazowa oraz część sołectwa Lubycza Królewska. Utworzony został dla ochrony krajobrazu Roztocza Południowego, terenów wzgórz i wąwozów porośniętych głównie lasami bukowo-jodłowymi.

Rezerwat florystyczny „Machnowska Góra” o pow. 25,3 ha zajmuje nasłonecznione zbocza doliny Sołokiji. Dominują tu cenne okazy roślinności ciepłolubnej takie jak: storczyk purpurowy, goryczka krzyżowa, szafirak miękkolistny. Rezerwat ten obejmuje grunty sołectwa Machnów Stary.

Dużą osobliwością przyrodniczą są zmineralizowane „skamieniałe” pnie sekwoi z okresu trzeciorzędowego (sprzed ok. 18 mln lat), występujące we wsi Siedliska.

Objęto je ochroną w rezerwacie leśnym „Jalinka” o pow. 3,8 ha. Można je również obejrzeć w miejscowym muzeum „Skamieniałych Drzew”. Zdjęcie nr 1 przedstawia jedno z licznych „skamieniałych drzew” stanowiących eksponaty muzeum w Siedliskach.



Zdjęcie nr 1. „Skamieniałe drzewa” w muzeum w Siedliskach

Źródło: Lokalna Organizacja Turystyczna Roztocze

Z kolei użytek ekologiczny „Żurawce” występuje na zboczu góry Żurawce Utworzono go dla ochrony roślinności (trawy kserotermiczne). Obejmuje grunty sołectwa Żurawce

Załącznik 4. Diagnoza środowiskowa obszaru Gminy Lubycza Królewska

Niezależnie od istniejących od dawna parków krajobrazowych, rezerwatów przyrody i innych form ochrony przyrody na terenie gminy wyznaczone są obszary Natura 2000 stanowiące szczególną formę ochrony przyrody usankcjonowaną przepisami prawa unijnego i krajowego. Za obszary Natura 2000 uznawane są tereny o największym znaczeniu dla zachowania zagrożonych lub bardzo rzadkich gatunków roślin i zwierząt czy charakterystycznych siedlisk przyrodniczych mających znaczenie dla ochrony wartości przyrodniczych całej Europy (jej różnorodności biologicznej). Tabela nr 2 prezentuje zestawienie obszarów Natura 2000 w gminie Lubycza Królewska.

| Lp. | Kod obszaru | Nazwa | Powierzchnia (ha) |
|-----------------------------------|-------------|-----------------------------------|-------------------|
| 1 | PLB060021 | Dolina Sołokiji | 13667,80 |
| 2 | PLB060012 | Roztocze | 103503,30 |
| 3 | PLH060093 | Uroczyska Roztocza Wschodniego | 5810,00 |
| 4 | PLH060029 | Żurawce | 30,4 |
| Ogółem obszary Natura 2000 | | | 246 011,50 |

Tabela nr 2 obszary Natura 2000 w gminie Lubycza Królewska Źródło: opracowanie własne na podstawie danych Instytutu na Rzecz Ekorozwoju <http://obszary.natura2000.org.pl/>

Obszar Natura 2000 „Dolina Sołokiji” PLB060021 obejmuje środkową oraz południowo-wschodnią część gminy na terenie sołectw Szalenik, Zatyle, Zatyle Osada, Żurawce, Ruda Żurawiecka, Ruda Żurawiecka Osada, Machnów Nowy, Kornie, Teniatyska i Wierzbica. Obszar ten utworzono głównie dla ochrony ptaków drapieżnych, dzięciołów oraz rybitwy białowąsej, derkacza i uszatki błotnej.

Obszar Natura 2000 „Roztocze” PLB060012 zajmuje zachodnią część gminy na terenie sołectw Siedliska, Hrebenne, Huta Lubycza, Potoki Dęby, Lubycza Królewska, Kniazie oraz Łazowa. Obszar ten został utworzony głównie dla ochrony ptaków gatunków takich jak trzmiełojad, dzięcioły, muchołówka mała, muchołówka białoszyja, bączek, bocian czarny, orlik krzykliwy derkacz, rybitwa rzeczna i rybitwa białowąsa.

Obszar Natura 2000 „Uroczyska Roztocza Wschodniego” PLH060093. Występuje on na terenie sołectwa Siedliska. Z informacji Instytutu na Rzecz Ekorozwoju wynika, że „Ostoja obejmuje równie zróżnicowaną mozaikę siedlisk leśnych (od lasów bukowych na siedliskach żyznych po wydmy porośnięte lasami sosnowymi z bardzo rzadkimi na Lubelszczyźnie borami chrobotkowymi i zasadowym torfowiskiem koło Hrebennego) ze śródleśnymi polanami, głębokimi wąwozami i naturalnymi dolinami potoków, stawami, wilgotnymi łąkami i gruntami ornymi. Dużą atrakcją jest

Załącznik 4. Diagnoza środowiskowa obszaru Gminy Lubycza Królewska

występowanie skrzemieniałych drzew objętych ochroną w rezerwacie Jalinka. Obszar ma istotne znaczenie dla ochrony żywnych drzewostanów bukowych na granicy zasięgu i stałego bytowania jednej watahy wilka oraz 1 terytorium rysia. W ostoi żyją również nietoperze oraz jelonek rogacz związany z obumierającymi starymi drzewami, zwłaszcza dębami, które rosną koło rezerwatu Jalinka. W stawach rybnych występują traszka grzebieniasta, kumak nizinny, wydra i bóbr.

Obszar Natura 2000 „Żurawce” PLH060029 występuje na terenie sołectwa Żurawce. Obejmuje on południowo zachodnie fragmenty zboczy doliny Sołokiji zbudowane z margli górnokredowych rozciętych wąwozami o głębokości 10-20 m. Ostoję otaczają pola uprawne, a zbocza porasta murawa kserotermiczna. Jest to jeden z najcenniejszych na Lubelszczyźnie płatów kserotermicznych z bogatą florą storczykowatych, m. in. liczną populacją obuwika pospolitego oraz storczyka purpurowego (ponad 200 os.). Stwierdzono tu także, pierwsze w Polsce, stanowisko smużki stepowej (gatunek gryzonia).

Ponadto na terenie gminy występuje 8 zarejestrowanych pomników przyrody. Tabela nr 3 prezentuje dane na temat lokalizacji pomników przyrody w gminie Lubycza Królewska wraz z okresem ich utworzenia.

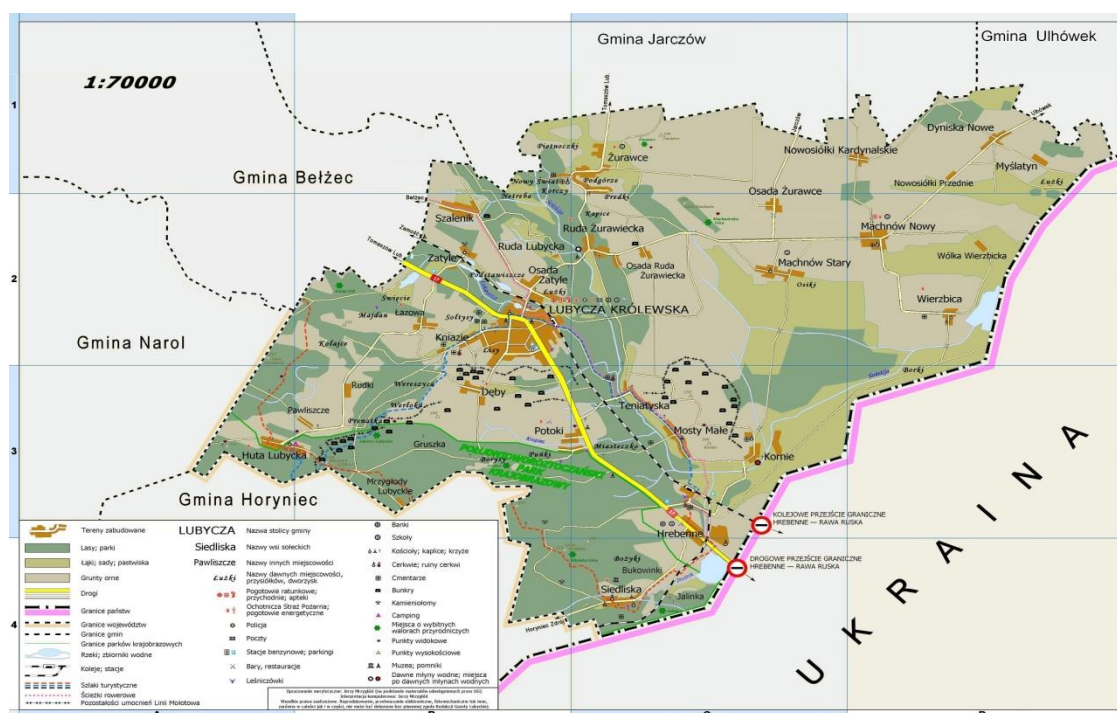
| Lp. | Nazwa obiektu | Lokalizacja | Data utworzenia | Dokument tworzący pomnik |
|-----|----------------------------------------------------------------------|--------------------------------------|-----------------|---------------------------------------------------------------|
| 1 | Pomniki przyrody – Stare drzewa (lipy) w Hrebennem wzgórzu cerkiewne | Hrebenne | przed 1984r. | - |
| 2 | Pomniki przyrody – Źródłisko w Kniazjach | Kniazie | 23.08.1992r. | Rozporządzenie nr 35 Wojewody Zamojskiego z dn. 23.08.1992 r. |
| 3 | Pomniki przyrody – Stare drzewa (dęby) w Siedliskach | Siedliska (grunty Lasów Państwowych) | przed 1984r. | - |
| 4 | Pomniki przyrody – Źródłisko Potoki | Potoki | 30.03.1994r. | Rozporządzenie nr 35 Wojewody Zamojskiego z dn. 30.03.1994r. |
| 5 | Pomniki przyrody – Źródłisko Siedliska | Siedliska | 23.08.1992r. | Rozporządzenie nr 35 Wojewody Zamojskiego z dn. 23.08.1992r. |
| 6 | Pomnik przyrody – Jesion Wyniosły Dęby | Dęby | 31.08.2011 | Uchwała Rady Gminy Nr IX/76/2011 z dn. 31.08.2011r. |
| 7 | Pomnik przyrody – Lipa Drobnolistna Siedliska | Siedliska | 2006r. | Orzeczenie Wojewody Zamojskiego nr 1 dn. 23.03.1987r. |
| 8 | Pomnik przyrody – Sosna Zwyczajna | Lubycza Królewska – Park Gminny | przed 2006r. | - |

Tabela nr 3. Pomniki przyrody w gminie Lubycza Królewska.

Źródło: opracowanie własne.

Załącznik 4. Diagnoza środowiskowa obszaru Gminy Lubycza Królewska

Dla zwizualizowania liczby oraz lokalizacji obszarów leśnych, obszarów o wybitnych walorach przyrodniczych i obszarów chronionych w gminie Lubycza Królewska zamieszczono poniżej mapę nr 4.



Mapa nr 4. Obszary leśne, obszary o wybitnych walorach przyrodniczych i obszary chronione w gminie Lubycza Królewska.

Źródło: UM Lubycza Królewska

Na terenie gminy obecne są również parki, zieleńce i tereny zieleni osiedlowej, które zajmują ogółem 10,69 ha. Gmina posiada jeden obiekt zieleni urządzonej o powierzchni 2,5 ha będący parkiem gminnym w Lubyczy Królewskiej. Jest on położony pomiędzy ulicami Kolejową i Parkową w północnej części. Park posiada oświetlenie elektryczne. Wyposażony jest w system utwardzonych kostką brukową alejek wraz z licznymi ławkami. W parku znajduje się scena z kostki brukowej, na której odbywają się lokalne imprezy i zabawy okolicznościowe np. dożynki, Dni Lubyczy Królewskiej. Park porasta drzewostan głównie iglasty. Na jego terenie jest zlokalizowany 1 pomnik przyrody – stara sosna. Gmina posiada analizę dendrologiczną parku. W związku z tym drzewostan jest sukcesywnie przebudowany poprzez wprowadzanie drzew gatunków liściastych typowo parkowych (lipa, dąb, klon). W gminie jest także 6 szt. zieleńców o powierzchni ogółem 5,9 ha, w tym w gestii samorządu pozostaje 4 szt. zieleńców o pow. 4,80 ha. Natomiast tereny zieleni osiedlowej zajmują łącznie 2,29 ha, z czego w gestii samorządu jest 1,3 ha. Tereny zieleni publicznej w mieście Lubycza Królewska wynoszą 3,80 ha.

Powyższe dane umożliwiają przyjęcie średniego wskaźnika zieleni publicznej urządzonej (parków, zieleńców, zieleni osiedlowej) na mieszkańca w odniesieniu do całej gminy o wartości 16,21 m² /mieszk., zaś w odniesieniu do miasta wskaźnik ten wynosi 15,37 m² /mieszk.

Podsumowanie wskaźników

Kluczowe parametry opisujące sferę środowiskową gminy Lubycza Królewska zostały zestawione w poniższej tabeli nr 4. Wskaźniki dotyczące obszarów zdegradowanych mają charakter ogólny ze względu na brak możliwości dokładnego oszacowania danych (m.in. ze względu na brak punktów monitoringowych dotyczących jakości powietrza na terenie gminy) a ich ocena została dokonana na podstawie dostępnych danych (GUS) i własnych obserwacji.

| Lp. | Wskaźnik | Lubycza Królewska (obszar miejski) | Sołectwa w gminie (obszar wiejski) | Powiat tomaszowski |
|-----|-------------------------------------------------------------------------------------------------------|---------------------------------------|---------------------------------------|------------------------------------------------------------------------|
| 1 | „poziom stężenia zanieczyszczeń powietrza w kryterium ochrony środowiska”, | przekroczony | w normie | w normie z wyjątkiem miasta Tomaszów Lubelski |
| 2 | „gęstość zaludnienia” | 509 os./km² | 31 os./km ² | 58 os./km ² |
| 3 | „średni wskaźnik zieleni publicznej urządzonej (parków, zieleńców, zieleni osiedlowej) na mieszkańca” | 15,37 m² /mieszk. | 16,21 m ² /mieszk. | na przykładzie: miasta Tomaszów Lubelski 25,85 m ² /mieszk. |

Tabela nr 4. Podsumowanie wskaźników w sferze środowiskowej

Źródło: opracowanie własne.

Wskaźniki zawarte w tabeli nr 4 przedstawiają negatywną sytuację w gminie Lubycza Królewska w obszarze środowiskowym. Bez wątpliwości przekroczony poziom stężenia zanieczyszczeń powietrza w kryterium ochrony środowiska jest uwzględniony jako służący wyznaczeniu obszaru planowanego do podjęcia działań rewitalizacyjnych. Natomiast wskaźnik dotyczący gęstości zaludnienia mimo, iż nie jest bezpośrednim wyznacznikiem negatywnych

zjawisk w sferze środowiskowej rozpatrywany jest w korelacji ze wskaźnikiem dotyczącym zanieczyszczenia powietrza, gdyż nadmierna koncentracja ludności przyczynia się do niszczenia zasobów środowiska naturalnego. Wskaźnik „zieleni publicznej urzędzonej (parków, zieleńców, zieleni osiedlowej) na mieszkańca” stanowi istotny wyznacznik zrównoważonego rozwoju miasta. Tereny zieleni publicznej stanowią podstawowy element tkanki urbanistycznej każdego miasta. Ich rola ekologiczna, społeczna i estetyczna coraz bardziej wzrasta w związku z rozwojem współczesnych miast.

Partycypacja społeczna w ramach analizy problemów i potrzeb w sferze środowiskowej

Na podstawie raportów z bezpośrednich spotkań z interesariuszami rewitalizacji, które przeprowadzono w okresie od września 2016r. do kwietnia 2017r. ustalono występowanie istotnych problemów w sferze środowiska gminy.

Uczestnicy wskazywali na uciążliwość drogi krajowej nr 17 biegnącej przez całą gminę. Emisja liniowa spalin stanowi źródło zanieczyszczeń powietrza. Ponadto jest ona uciążliwa pod względem akustycznym, gdyż przejeżdżające nią samochody wywołują hałas. W związku z tym potrzebne jest zmniejszenie uciążliwości drogi krajowej, zwłaszcza zagrożenia dla pieszych.

Z uwagi na licznie występujące walory przyrodnicze mieszkańcy podkreślali, że potencjał środowiskowo-krajobrazowy Lubyczy Królewskiej jest niewykorzystany.

Ponadto zwrócono uwagę, że istotną kwestią problemową w całym mieście jest modernizacja sieci wodociągowej i budowa nowego ujęcia wody na potrzeby miejscowości. Natomiast dla poprawy przepustowości sieci kanalizacyjnej należy wykonać roboty na ulicy Żwirki i Wigury. Z uwagi na brak centralnego systemu grzewczego obsługującego całe miasto niezbędna jest budowa sieci rozdzielczych na poszczególnych ulicach

Uczestnicy spotkań partycypacyjnych wyznaczyli kierunki działań rewitalizacyjnych. W kontekście atutów środowiskowych gminy wskazane jest urządzenie kąpieliska na terenie stawów w rejonie kościoła w Lubyczy Królewskiej oraz stworzenie na jego bazie (w połączeniu z działaniami na innych terenach) atrakcyjnej oferty dla przyjezdnych (turyści, uczestnicy obozów sportowych, itd.). Rekomendowano atrakcyjne (wizualnie oraz gospodarczo) zagospodarowanie terenów w centrum Lubyczy (sąsiedztwo urzędu miasta oraz biblioteki i bloków). Zasadne jest też podjęcie działań zachęcających podróżujących drogą krajową nr 17 do zatrzymania się w Lubyczy Królewskiej (np. poprzez rozwinięcie formuły piątkowego targu, zbudowanie oferty turystycznej).

Identyfikacja negatywnych zjawisk (problemów) w sferze środowiskowej

Jednym z rozpoznanych problemów miasta Lubycza Królewska jest zagęszczenie ludności i koncentracja zabudowy jednorodzinnej na obszarze wzdłuż ulicy Jana III Sobieskiego (tj. drogi

krajowej nr 17) i ulicach przyległych we wschodniej części miasta. Problemem związanym z koncentracją ludności jest fakt niskiej emisji punktowej w okresie zimowym wywołany przez źródła ogrzewania indywidualnych budynków mieszkalnych w mieście Lubycza Królewska. Skazanie powietrza przyczynia się do obniżenia stanu zdrowia mieszkańców oraz wzrostu zachorowalności na choroby zwłaszcza układu oddechowego.

Jedynie na obszarze miejskim notuje się przekroczenia dopuszczalnej normy stężeń pyłów w powietrzu atmosferycznym w związku z emisją punktową. Emisja spalin z pojazdów mechanicznych przejeżdżających zwłaszcza drogą krajową nr 17 zwiększa problem zanieczyszczenia powietrza w mieście Lubycza Królewska. Ponadto gminę charakteryzuje niski udział terenów zieleni urządzonej, który jest szczególnie dotkliwy dla mieszkańców miasta. Niekorzystnym czynnikiem jest także niska dostępność instalacji wodociągowych w całej gminie, w tym na obszarze wyznaczonym wstępnie jako obszar zdegradowany.

Planując działania rewitalizacyjne w obszarze środowiskowym zamierza się chronić środowisko naturalne i przeciwdziałać degradacji obszarów zielonych, atrakcyjnych pod względem florystycznym jak i faunistycznym. Na terenie gminy Lubycza Królewska liczba takich obszarów jest znaczna. Na jej terenie występują park, lasy, pomniki przyrody oraz Obszary Natura 2000. Są one obecne zarówno na terenach wiejskich jak i miejskich. W związku z występowaniem obszarów cennych przyrodniczo w planach rewitalizacyjnych uwzględnia się problemy ze sfery środowiskowej tak, aby obszary te zostały nie zostały przekształcone i zniszczone. W szczególności kwestie te są rozważane przy planowaniu działań na terenach położonych w bliskości rzeki Łukawicy przecinającej Lubyczę Królewską od wschodu na zachód miejscowości.

Wskazanie potencjałów w sferze środowiskowej

Gmina Lubycza Królewska ma korzystne położenie pod względem geograficznym. Jest atrakcyjna pod względem przyrodniczym. Korzystna budowa geologiczna i duża ilości opadów sprzyja występowaniu licznych źródeł, stawów i terenów podmokłych. Natomiast płytkie zaleganie czystych wód podziemnych umożliwia powstawanie zbiorników wodnych i stawów. Obszar gminy cechuje zróżnicowana rzeźba terenu oraz bogata i urozmaicona fauna i flora. We wschodniej części gminy występują gleby brunatne, czarnoziem i rędziny, zaś w zachodniej brunatne i wylugowane. Przez najbardziej atrakcyjne tereny tego obszaru prowadzą szlaki turystyczne: piesze i rowerowe, o czym jest mowa w odrębnej diagnozie przestrzenno-funkcjonalnej. Kluczowym walorem gminy jest szata roślinna należąca do najbogatszych w kraju. Razem z nią współwystępuje bogactwo różnych gatunków zwierząt i ptaków. W związku z tym znaczną część gminy stanowią obszary chronione i obszary Natura 2000. Ponadto można ustalić, że w gminie funkcjonuje sprawny

system segregacji i odbioru odpadów. Atutem jest również to, że mieszkańcy w większej liczbie korzystają z dostępnej kanalizacji w porównaniu np. do powiatu.

Spis tabel:

Tabela 1. Obszary prawnie chronione w gminie Lubycza Królewska,

Tabela 2. Obszary Natura 2000 w gminie Lubycza Królewska ,

Tabela 3. Pomniki przyrody w gminie Lubycza Królewska,

Tabela 4. Podsumowanie wskaźników w sferze środowiskowej

Spis map:

Mapa 1. Położenie miasta i gminy Lubycza Królewska.

Mapa 2. Urozmaicenie krajobrazowo – przyrodnicze gminy Lubycza Królewska.

Mapa 3. Rozmieszczenie sołectw na terenie gminy Lubycza Królewska.

Mapa 4. Obszary leśne, obszary o wybitnych walorach przyrodniczych i obszary chronione w gminie Lubycza Królewska

Spis zdjęć:

Zdjęcie 1. „Skamieniałe drzewa” w muzeum w Siedliskach