

## Załącznik 2

# Diagnoza sytuacji gospodarczej obszaru Gminy Lubycza Królewska

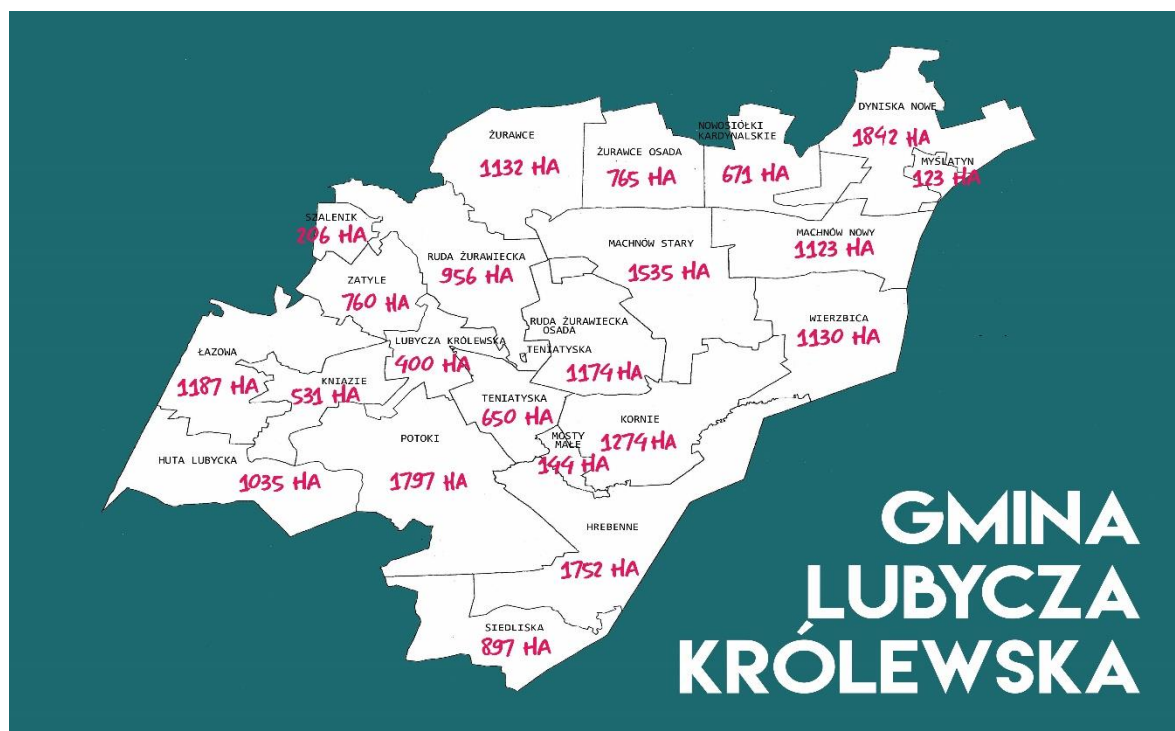
## **1. WSTĘP**

Miasto Lubycza Królewska przystąpiło do opracowania Lokalnego Programu Rewitalizacji Lubyczy Królewskiej na lata 2015-2022. Dokument ten odgrywać będzie bardzo ważną rolę w nowym okresie programowania UE. Pozwoli bowiem wyznaczyć obszary problemowe na terenie Gminy a następnie priorytetowe działania w zakresie ich rewitalizacji.

Opracowując przedmiotową analizę uwzględniono przede wszystkim zalecenia zawarte w Ustawie o rewitalizacji z dnia 9 października 2015 (Dz. U. 2015 poz. 1777) oraz „Wytycznych w zakresie rewitalizacji w programach operacyjnych na lata 2014-2020”. Zgodnie z nimi diagnoza opierać powinna się na mierzalnych wskaźnikach opisujących przede wszystkim zjawiska i problemy społeczne na danym terenie. Uwzględniając zalecenia, że obszar wymagający wsparcia stanowi jednostkę charakteryzującą się kumulacją negatywnych zjawisk i procesów oraz stanowi szczególne znaczenie dla rozwoju lokalnego, dokonano analizy podstawowych obszarów funkcjonowania Gminy.

## **METODOLOGIA**

Dla potrzeb wyznaczenia obszaru zdegradowanego określono listę potencjalnych wskaźników zgodnych z zapisami Ustawy o rewitalizacji z dnia 9 października 2015 (Dz. U. 2015 poz. 1777) oraz Wytycznych Ministerstwa Infrastruktury i Rozwoju. Dla przestrzennego zobrazowania wyników analizy gminę podzielono zgodnie ze strukturą jednostek pomocniczych – na sołectwa. Opracowanie objęło więc swym zasięgiem 22 sołectwa, w tym jedno – Lubyczę Królewską podzielone na dwie części. Graficzny podział na strefy przedstawia Mapa nr 1.



Mapa 1. Rozmieszczenie sołectw wraz z powierzchnią na terenie gminy Lubycza Królewska  
 Źródło: Opracowanie UM w Lubyczy Królewskiej

Dla wydzielonych obszarów pozyskano materiał statystyczny z GUS oraz dostępny w zasobach Urzędu Miejskiego w Lubyczy Królewskiej, jak i specjalnie w tym celu wygenerowany przez instytucję zewnętrzną - Powiatowy Urząd Pracy.

Uzyskane dane przeanalizowano pod kątem budowy listy porównywalnych wskaźników odnoszących wartość danej zmiennej do sołectwa. Weryfikacja wskaźników objęła następujące elementy: poprawność metodologiczną - wskaźnik powinien opisywać w sposób czytelny i przejrzysty dany problem, powinien być łatwy w odbiorze przez czytelnika, łatwo weryfikowalny, powinien również różnicować przestrzeń Gminy i być skonstruowany zgodnie z zasadami matematycznymi i statystycznymi; poprawność przestrzenną - wskaźnik powinien zostać odniesiony do jednostki mniejszej niż gmina, w tym przypadku do sołectwa.

W wyniku tak przeprowadzonej procedury wskazano listę **6 wskaźników**, które zastosowano dla wyznaczenia obszaru zdegradowanego i obszaru rewitalizacji.

Wskaźniki te obejmują sferę gospodarczą - stopień przedsiębiorczości na terenie Gminy Lubycza Królewska:

- liczba osób fizycznych prowadzących działalność gospodarczą na 100 mieszkańców,
- liczba osób fizycznych prowadzących działalność gospodarczą na 100 bezrobotnych,
- liczba osób fizycznych prowadzących działalność gospodarczą na 100 gospodarstw,

- liczba osób fizycznych prowadzących działalność gospodarczą na 100 nieruchomości rolnych,
- liczba gospodarstw rolnych na 100 mieszkańców,
- liczba nieruchomości rolnych na 100 mieszkańców.

## **DELIMITACJA OBSZARU ZDEGRADOWANEGO**

Obszar zdegradowany zgodnie z treścią Ustawy o rewitalizacji z dnia 9 października 2015 (Dz. U. 2015 poz. 1777) oraz Wytycznych Ministerstwa to obszar, na którym zidentyfikowano stan kryzysowy, tj. stan spowodowany koncentracją negatywnych zjawisk społecznych. Dlatego też w kolejnym etapie diagnozy podjęto próbę określenia, które obszary Gminy Lubycza Królewska charakteryzują się kumulacją problemów.

## **INFORMACJE O GMINIE:**

GMINA LUBYCZA KRÓLEWSKA – położona jest w południowo-wschodniej części województwa lubelskiego, w powiecie tomaszowskim, w obrębie: Roztocza Wschodniego, Kotliny Pobuża i Grzędy Sokalskiej, na pradawnym szlaku bałtycko-czarnomorskim i projektowanym korytarzu transportowym Via Inter Mare (droga krajowa nr 17) z przejściem granicznym w Hrebennem.

Powierzchnia Gminy wynosi 212 km<sup>2</sup>.

Lasy stanowią 27 % powierzchni, użytki rolne 65% , pozostałe - 8%.

Gminę zamieszkuje – 6567 mieszkańców, liczba mieszkańców miasta Lubycza Królewska wynosi ogółem 2 472 osoby, co stanowi 37 % populacji całej gminy. W części północnej miasta określanej jako „Północ”, liczba mieszkańców wynosi 1426, zaś w części południowej miasta - „Południe” zamieszkuje 1046 osoby.

Gęstość zaludnienia - 35 os/km<sup>2</sup>

Struktura zatrudnienia: rolnictwo i leśnictwo – 61%, przemysł - 2%, budownictwo – 15%, handel i usługi - 10%, pozostałe - 12%.

Liczba sołectw: 22.

Liczba osób bezrobotnych zarejestrowanych w PUP na dzień 31.12.2016 r.: 496 .

## STREFA GOSPODARCZA

### Struktura działalności gospodarczej na terenie gminy Lubycza Królewska

Na podstawie danych Głównego Urzędu Statystycznego w gminie Lubycza Królewska w 2015 roku funkcjonowało 348 podmiotów gospodarczych. Ogólna liczba zarejestrowanych przedsiębiorstw zmniejszyła się o 1,69% w stosunku do stanu z roku 2010, co jest zjawiskiem niekorzystnym. Około 96% podmiotów działa w sektorze prywatnym. Sektor publiczny w 2015 roku reprezentowany był przez 12 podmiotów, z których 9 działało w formie państwowych i samorządowych jednostek prawa budżetowego. Na zauważalny w ostatnich latach spadek ogólnej liczby podmiotów gospodarczych funkcjonujących w gminie Lubycza Królewska decydujący wpływ ma zmniejszająca się liczba przedsiębiorstw sektora prywatnego, a dokładniej coraz mniejsza liczba osób fizycznych prowadzących działalność gospodarczą. W 2015 roku funkcjonowało o 17 tego typu podmiotów mniej niż w roku 2010 (co oznacza spadek na przestrzeni 6 lat o 6,83%). W latach 2010 – 2015 wzrosła liczba zarejestrowanych spółek handlowych. W pierwszym roku badanego okresu w gminie Lubycza Królewska funkcjonowało 18 tego typu przedsiębiorstw, podczas gdy w roku 2015 już 22 (wzrost na poziomie 22,22%). Niezwykle pozytywnym aspektem, świadczącym niewątpliwie o wzroście społecznej świadomości i aktywności lubyckiego społeczeństwa, jest zwiększająca się liczba fundacji, stowarzyszeń i organizacji społecznych (na przestrzeni ostatnich 6 lat liczba takich podmiotów zwiększyła się o 37,5%). Dane na temat liczby podmiotów gospodarczych funkcjonujących w gminie Lubycza Królewska według sektorów własnościowych w latach 2010 – 2015 prezentuje Tabela 1.

<b>Tabela 1. Podmioty gospodarki narodowej zarejestrowane wg sektorów własnościowych w Lubyczy Królewskiej w latach 2010 - 2015</b>						
Wyszczególnienie	2010	2011	2012	2013	2014	2015
Podmioty gospodarki narodowej ogółem	354	342	344	337	346	348
<b>Sektor publiczny</b>						
Ogółem	17	17	17	16	12	12
Państwowe i samorządowe jednostki prawa budżetowego	14	14	13	12	9	9
Przedsiębiorstwa państwowe	0	0	0	0	0	0
Spółki handlowe	0	0	2	2	1	1
Państwowe i samorządowe jednostki prawa budżetowego, gosp. Pomocnicze	1	0	0	0	0	0
<b>Sektor prywatny</b>						
Ogółem	337	325	327	321	334	334
Osoby fizyczne prowadzące działalność gospodarczą	249	232	231	220	231	232

Spółki handlowe	18	20	20	22	22	22
Spółki handlowe z udziałem kapitału zagranicznego	1	1	1	1	1	1
Spółdzielnie	7	7	7	7	7	7
Fundacje	1	1	1	1	1	1
Stowarzyszenia i organizacje społeczne	16	16	18	21	21	22

Źródło: Opracowanie własne na podstawie danych Głównego Urzędu Statystycznego

Najszybciej rozwijającymi się sekcjami gospodarczymi w gminie Lubycza Królewska są: sekcja N (działalność w zakresie usług administrowania i działalność wspierająca) – wzrost liczby podmiotów na przestrzeni ostatnich 6 lat o 133,33%; sekcja Q (opieka zdrowotna i pomoc społeczna) – wzrost o 114,29%; sekcja R (działalność związana z kulturą, rozrywką i rekreacją) – 20%; sekcja S i T (podstawowa działalność usługowa oraz gospodarstwa domowe produkujące wyroby i świadczące usługi na własne potrzeby) – 9,09%; sekcja F (budownictwo) – 8,47%; sekcja A (leśnictwo, łowiectwo i rybactwo) – 2,78%. Znaczący spadek w liczbie zarejestrowanych podmiotów na przestrzeni lat 2010 – 2015 zanotowano w sekcjach: I (działalność związana z zakwaterowaniem i usługami gastronomicznymi) - 22,22%; E (dostawy wody; gospodarowanie ściekami i odpadami oraz działalność związana z rekultywacją) - 20,00%; K (działalność finansowa i ubezpieczeniowa) – 20,00%; C (przetwórstwo przemysłowe) – 18,18%; P (edukacja) – 18,18%; G (handel hurtowy i detaliczny; naprawa pojazdów samochodowych, włączając motocykle) – 13,46%; H (transport i gospodarka magazynowa) – 10,53%; O (administracja publiczna i obrona narodowa, obowiązkowe zabezpieczenia społeczne) – 7,14%. Dane na temat liczby podmiotów gospodarczych zarejestrowanych w gminie Lubycza Królewska według sekcji PKD w latach 2010 – 2015 prezentuje Tabela 2.

<b>Tabela 2. Liczba podmiotów gospodarczych zarejestrowanych na terenie gminy Lubycza Królewska według sekcji PKD w latach 2010 - 2015</b>						
Wyszczególnienie	2010	2011	2012	2013	2014	2015
Sekcja A - rolnictwo, leśnictwo, łowiectwo i rybactwo	36	36	36	38	37	37
Sekcja B - górnictwo i wydobywanie	1	1	1	1	1	1
Sekcja C - przetwórstwo przemysłowe	22	22	20	19	19	18
Sekcja D - wytwarzanie i zaopatrywanie w energię elektryczną, gaz, parę wodną, gorącą wodę i powietrze do układów klimatyzacyjnych	1	2	3	2	1	1
Sekcja E - dostawy wody; gospodarowanie ściekami i odpadami oraz działalność związana z rekultywacją	5	4	5	4	4	4
Sekcja F - budownictwo	59	59	59	57	62	64
Sekcja G - handel hurtowy i detaliczny; naprawa pojazdów samochodowych, włączając motocykle	104	92	91	87	88	90
Sekcja H - transport i gospodarka magazynowa	19	18	18	18	18	17

Sekcja I - działalność związana z zakwaterowaniem i usługami gastronomicznymi	9	11	10	8	7	7
Sekcja J - informacja i komunikacja	2	2	2	2	2	2
Sekcja K - działalność finansowa i ubezpieczeniowa	10	9	9	10	10	8
Sekcja L - działalność związana z obsługą rynku	9	9	9	9	9	9
Sekcja M - działalność profesjonalna, naukowa i techniczna	15	12	13	12	14	15
Sekcja N - działalność w zakresie usług administrowania i działalność wspierająca	3	5	6	5	7	7
Sekcja O - administracja publiczna i obrona narodowa, obowiązkowe zabezpieczenia społeczne	14	14	14	13	13	13
Sekcja P - edukacja	11	11	11	11	9	9
Sekcja Q - opieka zdrowotna i pomoc społeczna	7	9	11	12	13	15
Sekcja R - działalność związana z kulturą, rozrywką i rekreacją	5	4	5	6	6	6
Sekcje S i T - podstawowa działalność usługowa oraz gospodarstwa domowe produkujące wyroby i świadczące usługi na własne potrzeby	22	22	21	23	26	24
Ogółem	354	342	344	337	346	348

Źródło: Opracowanie własne na podstawie danych Głównego Urzędu Statystycznego

Tabela 3. przedstawia dane na temat liczby podmiotów gospodarczych nowo zarejestrowanych i wyrejestrowanych w poszczególnych sekcjach na terenie gminy Lubycza Królewska na przestrzeni lat 2010 - 2015. Na podstawie danych Głównego Urzędu Statystycznego można zauważyć, iż najwięcej nowych podmiotów rejestruje się w sekcji G (handel hurtowy i detaliczny; naprawa pojazdów samochodowych, włączając motocykle) oraz sekcji F (budownictwo). Z analizy zamieszczonej powyżej wynika jednak, iż ogólna liczba podmiotów działających w tych sekcjach w ostatnich latach również maleje. Spowodowane jest to z faktem, iż sekcje G i F dominują także pod względem liczby wyrejestrowywanych w ciągu roku podmiotów. Wnioskować można, iż znaczna część spośród nowo rejestrowanych w tych sekcjach podmiotów funkcjonuje na rynku bardzo krótko i, przypuszczalnie z powodu bardzo dużej konkurencji na rynku, likwiduje swoją działalność.

**Tabela 3. Liczba nowo zarejestrowanych i wyrejestrowanych podmiotów gospodarczych na terenie gminy Lubycza Królewska według sekcji PKD w latach 2010 - 2015**

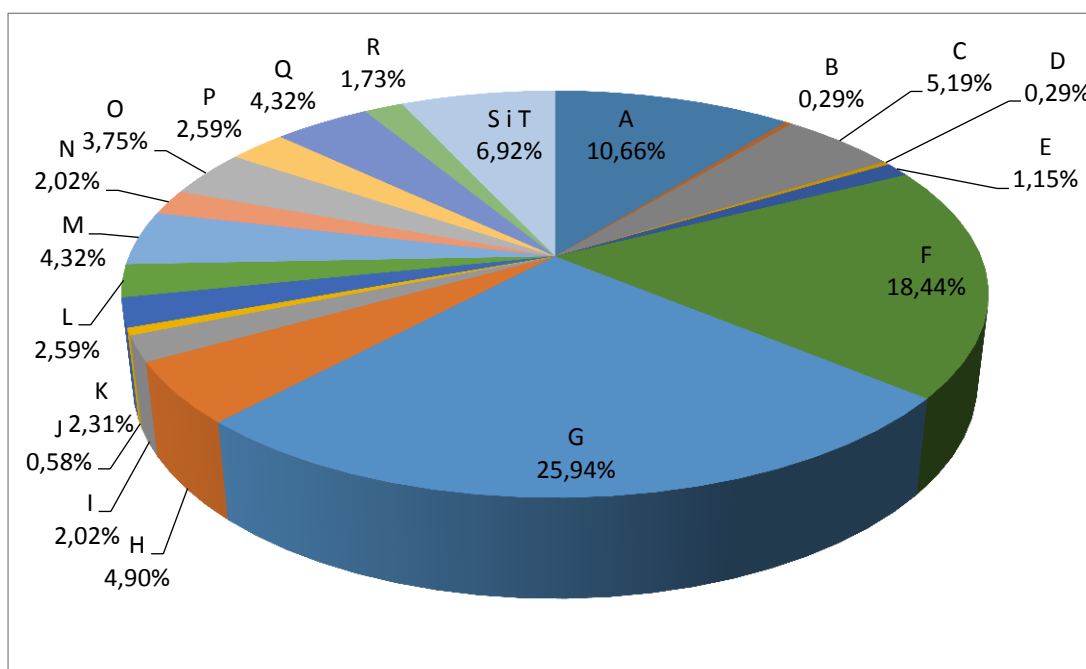
Wyszczególnienie	2010	2011	2012	2013	2014	2015	2010	2011	2012	2013	2014	2015
	Liczba podmiotów nowo zarejestrowanych						Liczba podmiotów wyrejestrowanych					
Sekcja A - rolnictwo, leśnictwo, łowiectwo i rybactwo	0	1	0	2	0	1	1	1	0	0	0	0
Sekcja B - górnictwo i wydobywanie	0	0	0	1	0	0	1	0	0	0	0	0
Sekcja C - przetwórstwo przemysłowe	2	2	0	0	2	0	1	1	2	1	2	1
Sekcja D - wytwarzanie i zaopatrywanie w energię elektryczną, gaz, parę wodną, gorącą wodę i powietrze do układów klimatyzacyjnych	0	0	1	0	0	0	0	0	0	1	1	0
Sekcja E - dostawy wody; gospodarowanie ściekami i odpadami oraz działalność związana z rekultywacją	0	0	1	0	0	0	0	1	1	0	0	0
Sekcja F - budownictwo	12	6	8	5	12	7	1	6	8	7	8	5
Sekcja G - handel hurtowy i detaliczny; naprawa pojazdów samochodowych, włączając motocykle	3	7	7	7	8	7	12	22	8	10	4	5
Sekcja H - transport i gospodarka magazynowa	2	1	1	1	2	0	1	1	2	0	2	1
Sekcja I - działalność związana z zakwaterowaniem i usługami gastronomicznymi	1	4	0	0	0	0	2	1	1	1	1	0
Sekcja J - informacja i komunikacja	1	0	0	1	0	0	0	0	0	1	0	0
Sekcja K - działalność finansowa i ubezpieczeniowa	1	1	0	0	0	0	2	1	0	0	0	2
Sekcja L - działalność związana z obsługą rynku	0	0	0	0	0	0	0	0	0	0	0	0
Sekcja M - działalność profesjonalna, naukowa i techniczna	3	1	1	1	2	2	0	2	0	2	0	1
Sekcja N - działalność w zakresie usług administrowania i działalność wspierająca	1	1	2	0	3	0	1	1	1	0	1	0
Sekcja O - administracja publiczna i obrona narodowa, obowiązkowe zabezpieczenia społeczne	0	0	0	0	0	0	0	0	0	1	0	0
Sekcja P - edukacja	0	0	0	0	1	0	1	0	0	0	3	0
Sekcja Q - opieka zdrowotna i pomoc społeczna	1	2	2	0	1	1	0	0	0	0	0	0
Sekcja R - działalność związana z kulturą, rozrywką i rekreacją	0	1	3	1	0	0	0	2	2	0	0	0
Sekcje S i T - podstawowa działalność usługowa oraz gospodarstwa domowe produkujące wyroby i świadczące usługi na własne potrzeby	5	1	0	2	3	1	0	1	0	0	0	2

Źródło: Opracowanie własne na podstawie danych Głównego Urzędu Statystycznego



W 2015 roku największym udziałem wśród wszystkich podmiotów gospodarczych działających na terenie gminy Lubycza Królewska charakteryzowały się te zarejestrowane w sekcji G (handel hurtowy i detaliczny; naprawa pojazdów samochodowych, włączając motocykle). Prawie co czwarty przedsiębiorca prowadzący działalność na terenie gminy Lubycza Królewska zajmował się właśnie handlem hurtowym lub detalicznym bądź naprawą pojazdów mechanicznych. Nieznacznie mniejszym bo w 18,39% udziałem w rynku charakteryzowała się sekcja F (budownictwo). Niespełna 10,63% podmiotów funkcjonowało natomiast w sekcji A (rolnictwo, leśnictwo, łowiectwo i rybactwo). Strukturę podmiotów gospodarczych na terenie gminy Lubycza Królewska, według sekcji PKD w 2015 roku, na podstawie danych Głównego Urzędu Statystycznego, prezentuje Rysunek 1.

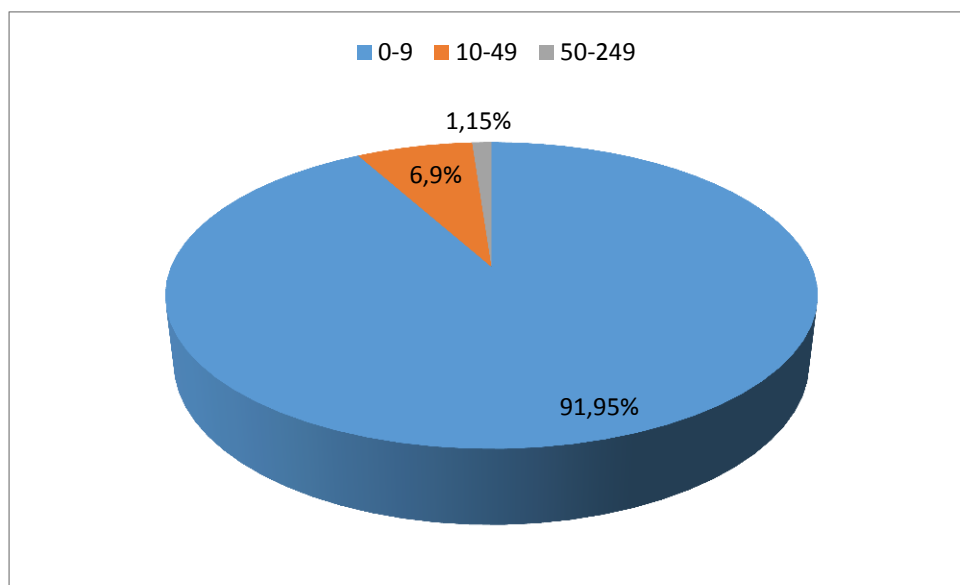
**Rysunek 1. Struktura podmiotów gospodarczych na terenie gminy Lubycza Królewska według sekcji PKD w 2015 roku**



Źródło: Opracowanie własne na podstawie danych Głównego Urzędu Statystycznego

Zdecydowanie największą część wśród wszystkich podmiotów gospodarczych działających na terenie gminy Lubycza Królewska stanowią te zatrudniające mniej niż 10 pracowników. Według danych z 2015 roku przedsiębiorstwa te stanowiły ponad 91,95% ogólnej liczby zarejestrowanych jednostek gospodarczych. Niespełna 6,9% stanowią firmy z całkowitą liczbą pracowników w przedziale między 10 a 49. Na terenie gminy działają 4 podmioty zatrudniające pracowników w przedziale 50-249. Strukturę podmiotów gospodarczych na terenie gminy Lubycza według liczby zatrudnionych pracowników w 2015 roku prezentuje Rysunek 2.

**Rysunek 2. Struktura podmiotów gospodarczych na terenie gminy Lubycza Królewska według liczby zatrudnionych pracowników w 2015 roku**



Źródło: Opracowanie własne na podstawie danych Głównego Urzędu Statystycznego

Na podstawie danych Głównego Urzędu Statystycznego, dotyczących kształtowania się wskaźników charakteryzujących potencjał gospodarczy gminy Lubycza Królewska na tle powiatu tomaszowskiego, województwa lubelskiego oraz kraju (Tabela 4), stwierdzić można, że gmina Lubycza Królewska charakteryzuje się mniejszym nasyceniem rynku podmiotami gospodarczymi niż powiat tomaszowski oraz województwo lubelskie. W gminie Lubycza Królewska na 10 tys. ludności przypada mniejsza liczba podmiotów gospodarczych wpisanych do rejestru REGON niż w powiecie i województwie. Podobnie sytuacja wygląda w przypadku wskaźników "podmioty wpisane do rejestru na 1000 ludności", czy "podmioty na 100 mieszkańców w wieku produkcyjnym". Gmina Lubycza Królewska charakteryzuje się także niską aktywnością gospodarczą osób fizycznych. Potwierdzają to niższe wartości wskaźników "osoby fizyczne prowadzące działalność gospodarczą na 1000 ludności", oraz "osoby fizyczne prowadzące działalność na 100 osób w wieku produkcyjnym".

Na terenie gminy Lubycza Królewska na 10 tys. ludności przypada mniej podmiotów gospodarczych wpisanych do rejestru REGON niż w skali powiatu czy całego kraju. Niepokojącym może być też fakt, iż wskaźnik liczby podmiotów nowo zarejestrowanych na 10 tys. ludności w wieku produkcyjnym przybiera dla gminy Lubycza Królewska niższą wartość niż dla województwa lubelskiego i dla kraju. Natomiast wskaźnik liczby jednostek wykreślonych z rejestru REGON na 10 tys. ludności dla gminy jest niższy niż dla powiatu tomaszowskiego i województwa lubelskiego. Korzystnym zjawiskiem jest również wyższa niż dla powiatu, województwa i kraju wartość wskaźnika liczby fundacji, stowarzyszeń i organizacji społecznych w przeliczeniu na 10 tys. mieszkańców. Mimo stwierdzonego w przeprowadzonej powyżej analizie wzrostu ogólnej liczby tego typu podmiotów funkcjonujących na terenie gminy Lubycza Królewska w ostatnich latach,

sytuacja w tym zakresie nadal wymaga poprawy. Istotne jest zatem podejmowanie działań ukierunkowanych na aktywizację społeczną lubyckiego społeczeństwa.

<b>Tabela 4. Wskaźniki charakteryzujące potencjał gospodarczy gminy Lubycza Królewska w 2015 roku na tle powiatu, województwa i kraju</b>				
Wyszczególnienie	Gmina Lubycza Królewska	Powiat tomaszowski	Województwo lubelskie	Polska
Podmioty wpisane do rejestru REGON na 10 tys. ludności	540	767	809	1089
Jednostki nowo zarejestrowane w rejestrze REGON na 10 tys. ludności	31	50	69	94
Jednostki wykreślone z rejestru REGON na 10 tys. ludności	26	45	58	76
Podmioty wpisane do rejestru na 1000 ludności	54	77	81	109
Podmioty na 1000 mieszkańców w wieku produkcyjnym	83,6	122,8	130,4	174,3
Osoby fizyczne prowadzące działalność gospodarczą na 1000 ludności	36	59	61	77
Osoby fizyczne prowadzące działalność gospodarczą na 100 osób w wieku produkcyjnym	5,6	9,5	9,8	12,4
Fundacje, stowarzyszenia i organizacje społeczne na 1000 mieszkańców	3,57	3,37	3,53	3,51
Fundacje, stowarzyszenia i organizacje społeczne na 10 tys. mieszkańców	36	34	35	35
Nowo zarejestrowane fundacje, stowarzyszenia, organizacje społeczne na 10 tys. mieszkańców	2	1	2	2
Podmioty nowo zarejestrowane na 10 tys. ludności w wieku produkcyjnym	48	81	111	150

Źródło: Opracowanie własne na podstawie danych Głównego Urzędu Statystycznego

Gmina Lubycza Królewska posiada dogodne warunki do rozwoju turystyki. Do jej głównych atutów należą walory środowiskowe i krajobrazowe. Gmina posiada potencjał do rozwoju turystyki, zarówno z racji swojego położenia, jak też ze względu na posiadane walory krajobrazowo-środowiskowe i obiekty zabytkowe. Ponadto, ze względu na swoje położenie i walory, na terenie gminy Lubycza Królewska panują dogodne warunki do uprawiania tzw. turystyki weekendowej - krótkich wyjazdów, zwykle z wykorzystaniem dni wolnych od pracy, często w niedalekie okolice miejsca zamieszkania. Gmina Lubycza Królewska może stać się celem takich wyjazdów dla mieszkańców Tomaszowa lub Zamościa. Ponadto, może stanowić tzw. bazę wypadową dla turystów chcących połączyć zwiedzanie Roztocza i okolic z krótkim (najczęściej jednodniowym) wyjazdem na Ukrainę. W Lubyczy Królewskiej znajdują się dwa podziemne potoki, zasilające kompleks

stawów o pow.7,20 ha, gdzie zlokalizowany jest Ośrodek Wodno-Rekreacyjny. Do atrakcji turystycznych Gminy należą: budowle cerkiewne w Hrebennem, Korniach, Siedliskach, skamieniałe drzewa w Siedliskach, unikalne lasy dębowe, projektowany rezerwat przyrody "Jałowce Lubyckie", bunkry obronne Mołotowa z okresu II wojny światowej, dworek w Wierzbicy, rozległe stawy rybne.

Poważnym problemem na terenie gminy jest niewystarczająco rozwinięta branża turystyczna i okołoturystyczna. Potencjał turystyczny gminy nie może być w pełni wykorzystany, ponieważ niedostateczna jest liczba przedsiębiorstw ukierunkowanych na obsługę turystów.

Według danych Głównego Urzędu Statystycznego, na koniec 2015 roku na terenie gminy funkcjonował 1 obiekt noclegowy, oddany do użytku w 2014 roku. W 2015 roku w ofercie gminy znajdowały się 30 miejsca noclegowe. W ostatnim roku badanego okresu z usług obiektów noclegowych skorzystało 754 osoby, co oznacza wzrost o 45,28% w stosunku do roku 2014. Dane na temat ruchu turystycznego na terenie gminy Lubycza Królewska w latach 2010 - 2015 prezentuje Tabela 5. Faktyczna liczba obiektów noclegowych to 6, z czego cztery obiekty funkcjonują jako gospodarstwa agroturystyczne nie uwzględnione w GUS.

Tabela 5. Ruch turystyczny na terenie gminy Lubycza Królewska w latach 2010-2015						
Wyszczególnienie	2010	2011	2012	2013	2014	2015
Obiekty noclegowe - ogółem	0	0	0	0	1	1
Miejsca noclegowe - ogółem	0	0	0	0	30	30
Liczba osób korzystających z noclegów - ogółem	0	0	0	0	519	754
Liczba turystów zagranicznych korzystających z noclegów	0	0	0	0	293	482

Źródło: Opracowanie własne na podstawie danych Głównego Urzędu Statystycznego

Spośród wszystkich osób korzystających z noclegu na terenie gminy Lubycza Królewska w 63,93 % to turyści z zagranicy. Zdecydowanie najczęściej z noclegu w gminie w 2015 roku korzystali turyści ukraińscy oraz Rosjanie (stanowili oni odpowiednio 57,47% oraz 28,84% wszystkich turystów zagranicznych korzystających z noclegu na terenie gminy Lubycza Królewska w roku 2015). Zdecydowanie najczęściej z noclegu w mieście korzystają turyści z krajów sąsiadujących z Polską. Spośród pozostałych obcokrajowców zatrzymujących się na terenie gminy, najliczniejszą grupę stanowią Holendrzy. Szczegółowe dane na temat pochodzenia turystów najczęściej korzystających z noclegu na terenie gminy Lubycza Królewska prezentuje Tabela 6.

Tabela 6. Turyści najczęściej korzystający z noclegów na terenie gminy Lubycza Królewska w latach 2010-2015

Wyszczególnienie	2010	2011	2012	2013	2014	2015
Rosja	0	0	0	0	13	139
Ukraina	0	0	0	0	280	277
Niderlandy (Holandia)	0	0	0	0	0	66

Źródło: Opracowanie własne na podstawie danych Głównego Urzędu Statystycznego

Według danych Urzędu Miejskiego w Lubyczy Królewskiej na dzień 28.03.2017 r. faktyczna liczba przedsiębiorców prowadzących działalność gospodarczą na terenie gminy wynosi 140. Rozbieżność pomiędzy danymi GUS wynika z faktu, iż GUS podaje liczbę zarejestrowanych przedsiębiorstw, a nie faktycznie działających. Rejestr przedsiębiorstw, znany jako REGON nie uwzględnia firm, które przestały już prowadzić działalność gospodarczą. Na początku transformacji liczba zarejestrowanych przedsiębiorstw odpowiadała tym aktywnym. Upłynęło wiele lat, sporo firm z różnych powodów zniknęło z rynku, tylko że przedsiębiorcy ich nie wyrejestrowali. Nie ma takiego obowiązku ani zwyczaju. Ponadto brak procedur określających, co ma zrobić przedsiębiorstwo, kiedy zawiesza swoją działalność. To też skutkuje brakiem wiarygodnych danych, wprowadza zamęt w rejestrze GUS, podając dane o liczbie firm, opiera się głównie na REGON-ie, mimo faktu, że dysponuje także liczbą firm faktycznie działających. Do opinii publicznej docierają dane z REGON-u. Tym sposobem mamy w gminie Lubycza Królewska 348 podmiotów, a faktycznie działalność prowadzi 140.

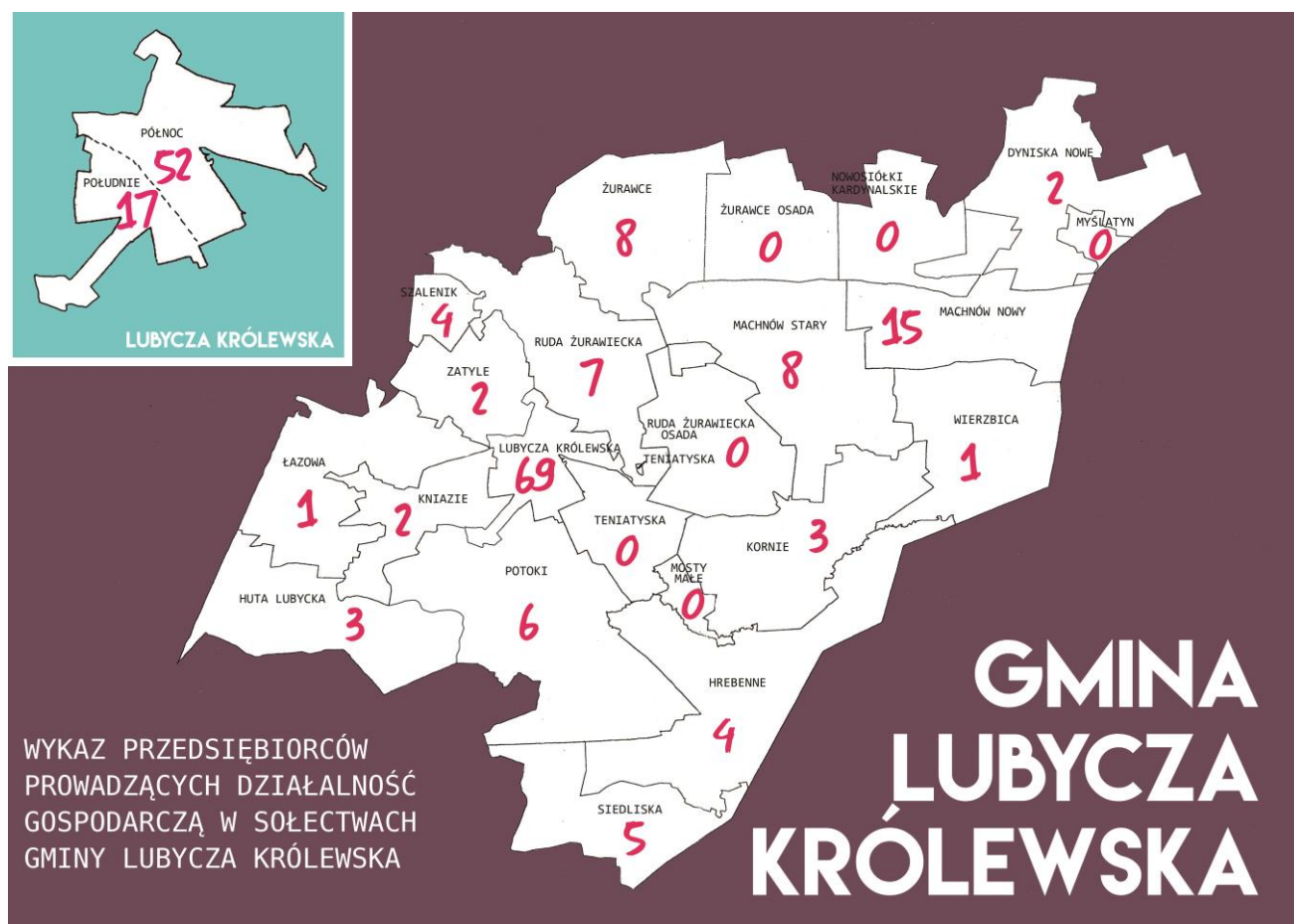
Tabela 7. Liczba przedsiębiorców prowadzących działalność gospodarczą oraz liczba nowo zarejestrowanych podmiotów

Nazwa Sołectwa w gminie Lubycza Królewska	Liczba przedsiębiorców ogółem	Liczba nowo zarejestrowanych podmiotów								
		2010	2011	2012	2013	2014	2015	2016	2017	suma
Dyniska Nowe	2	0	0	0	0	1	0	1	0	2
Hrebenne	4	0	0	1	0	0	0	0	0	1
Huta Lubycza	3	0	1	0	0	0	0	0	1	2
Kniazie	2	0	0	0	1	1	0	0	0	2
Kornie	3	0	0	0	0	1	0	0	0	1
Lubycza Królewska	69	6	7	5	3	5	6	12	2	46
Łazowa	1	0	0	0	0	0	0	0	0	0
Machnów Nowy	15	4	2	1	1	3	2	3	1	17
Machnów Stary	8	0	0	1	0	0	0	1	0	2
Mosty Małe	0	0	0	0	0	0	0	0	0	0
Myślatyn	0	0	0	0	0	0	0	0	0	0
Nowosiółki Kardynalskie	0	0	0	0	1	0	0	0	0	1
Potoki	6	0	0	0	1	0	0	1	0	2
Ruda Żurawiecka	7	2	0	0	1	1	0	0	1	5
Ruda Żurawiecka-Osada	0	0	0	0	0	0	0	0	0	0
Siedliska	5	0	0	1	0	1	0	0	0	2

Szalenik	4	1	0	0	0	1	0	0	0	2
Teniatyska	0	0	0	0	0	0	0	0	0	0
Wierzbica	1	1	0	0	1	0	0	0	0	2
Zatyle	2	0	1	0	0	0	0	0	0	1
Żurawce	8	0	1	0	1	2	0	2	0	6
Żurawce-Osada	0	0	0	0	0	0	0	0	0	0
Suma	140	14	12	9	10	16	8	20	5	94

Źródło: Opracowanie własne na podstawie danych Urzędu Miejskiego w Lubyczy Królewskiej

Na podstawie danych Urzędu Miejskiego w Lubyczy Królewskiej w gminie Lubycza Królewska na koniec marca 2017 roku funkcjonowało 140 przedsiębiorców. Liczba rejestracji działalności w latach 2010 – 2017 wynosiła 94, co stanowi 64,29% ogólnej liczby podmiotów i jest zjawiskiem korzystnym świadczącym o rozwoju gminy. Najwięcej podmiotów działa na terenie Sołectwa Lubycza Królewska – 69 i w latach 2010-2017 liczba rejestracji wynosiła tam 46, co stanowi 48,93 % ogólnej liczby wpisów do CEIDG. W pierwszym roku badanego okresu w Sołectwie Lubycza Królewska zarejestrowało się 14 podmiotów, podczas gdy w roku 2016 już 20 (wzrost na poziomie 30%). Dane na temat liczby podmiotów gospodarczych funkcjonujących w gminie Lubycza Królewska według sołectw w latach 2010 – 2017 prezentuje Tabela 8 oraz Mapa 1.



Mapa 2. Źródło: UM w Lubyczy Królewskiej

## Gospodarstwa i nieruchomości rolne w sołectwach

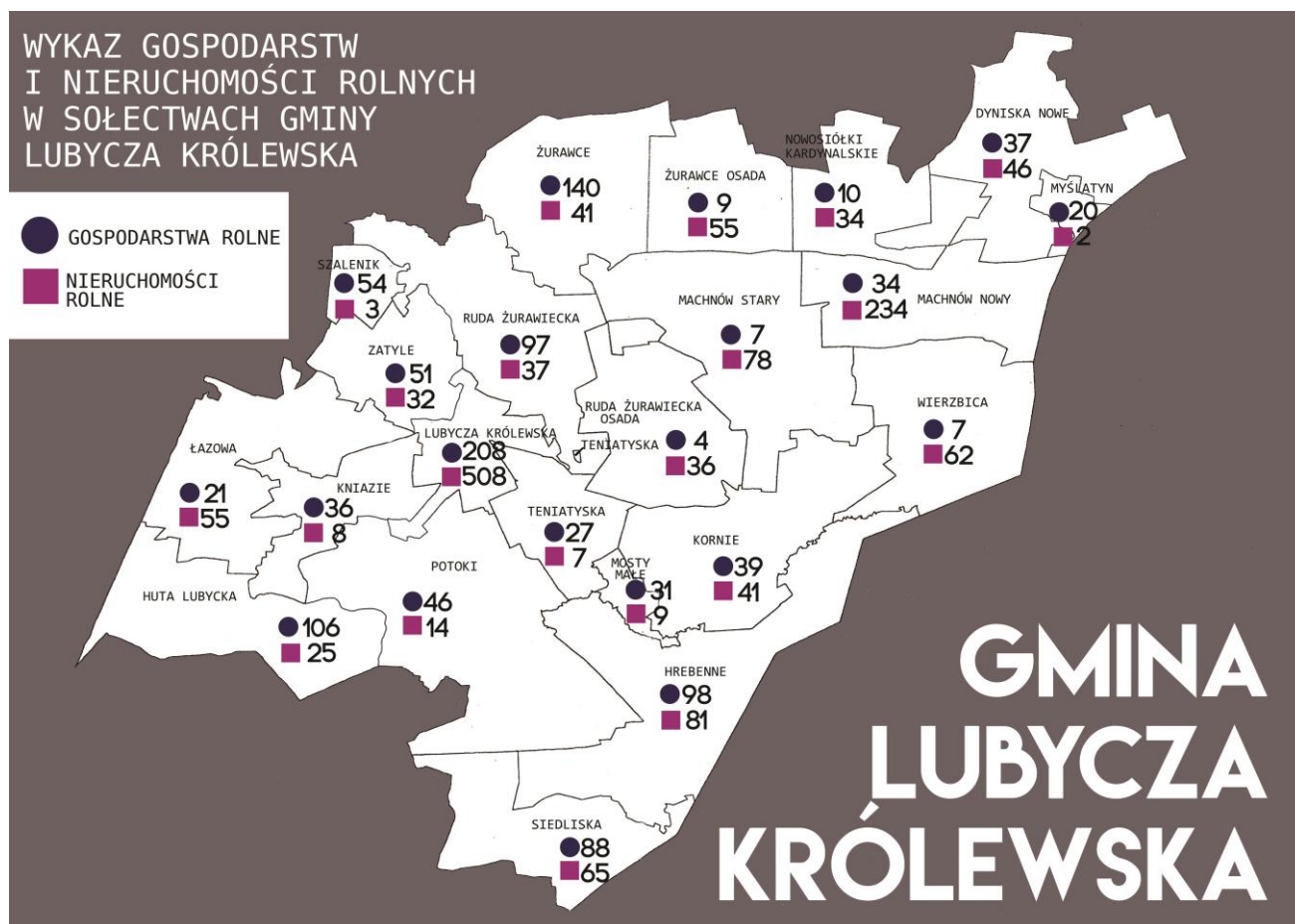
Rolnictwo jest podstawowym działem gospodarki gminy. Praca w rolnictwie jest podstawowym źródłem utrzymania dla niemal 60% mieszkańców gminy Lubycza Królewska. Gmina posiada bardzo korzystne warunki do produkcji rolniczej, tj. warunki glebowe, warunki wodne i rzeźbę terenu. Dużą część obszaru gminy stanowią grunty rolnicze. Zgodnie z danymi statystycznymi za 2014 r. użytki rolne zajmują 65 % powierzchni gminy, lasy stanowią 27 % powierzchni, pozostałe – 8 %. Wśród użytków rolnych przeważają grunty orne stanowiące 75,05% powierzchni gospodarstw na terenie gminy. Gospodarstwa rolne cechują się dużym rozdrobnieniem, co negatywnie wpływa na ich rentowność.

Nieruchomość rolna - nieruchomość gruntowa, której grunty są lub mogą być wykorzystywane do prowadzenia działalności wytwórczej w rolnictwie, w zakresie produkcji roślinnej i zwierzęcej, nie wyłączając produkcji sadowniczej, ogrodniczej i rybnej. Nieruchomości te są położone poza terenem miast i posiadają określoną przez ustawodawcę powierzchnię minimalną. Taka definicja nieruchomości rolnej zawarta jest w kodeksie cywilnym. Ustawa o kształtowaniu ustroju rolnego z 11 kwietnia 2003 roku zawężyła tę definicję, wyłączając nieruchomości położone na obszarach przeznaczonych w planach zagospodarowania przestrzennego na cele inne niż rolne.

Gospodarstwo rolne – grunty rolne wraz z gruntami leśnymi, budynkami lub ich częściami, urządzeniami i inwentarzem, jeżeli stanowią lub mogą stanowić zorganizowaną całość gospodarczą oraz prawami i obowiązkami związanymi z prowadzeniem gospodarstwa rolnego. Gospodarstwo rolne nie stanowi przedmiotu samodzielnego obrotu prawnego. Nie można zatem zbyć go jedną czynnością prawną. Przedmiotem zbycia są tu poszczególne nieruchomości, na których gospodarstwo rolne zostało zorganizowane.

Na podstawie danych Urzędu Miejskiego w Lubyczy Królewskiej w gminie Lubycza Królewska na koniec marca 2017 roku gospodarstwa rolne liczyły 1170 sztuk, natomiast nieruchomości rolne 1473. Największa liczba gospodarstw rolnych występowała w Sołectwie Lubycza Królewska i wynosiła 208, tam również zlokalizowana była największa liczba nieruchomości rolnych szacowana na poziomie 508.

Przeważająca liczba nieruchomości i gospodarstw rolnych na terenie Sołectwa Lubycza Królewska biorąc pod uwagę miejski charakter miejscowości potwierdza fakt, iż istnieje tutaj potrzeba zwrócenia szczególnej uwagi na działania inwestycyjne wspierające pozarolniczą działalność na tym terenie.



Mapa 3. Źródło: Opracowanie UM w Lubyczy Królewskiej

### Struktura zatrudnienia

Liczba osób pracujących spośród lubyckiej społeczności w latach 2010 - 2015 kształtowała się w przedziale między 824 a 1042. Najwyższą wartość zanotowano w przedostatnim roku badanego okresu. W latach 2010 – 2012 następował spadek liczby pracujących osób, natomiast niewielki wzrost obserwujemy w latach 2013 – 2014 i następnie spadek w 2015 roku, co jest niewątpliwie negatywnym sygnałem. Ogólna liczba zatrudnionych w 2015 roku była o 4,45% niższa niż w roku 2010. Dane dotyczące liczby mieszkańców gminy Lubycza Królewska posiadających zatrudnienie w latach 2010 - 2015 przedstawia Tabela 7.

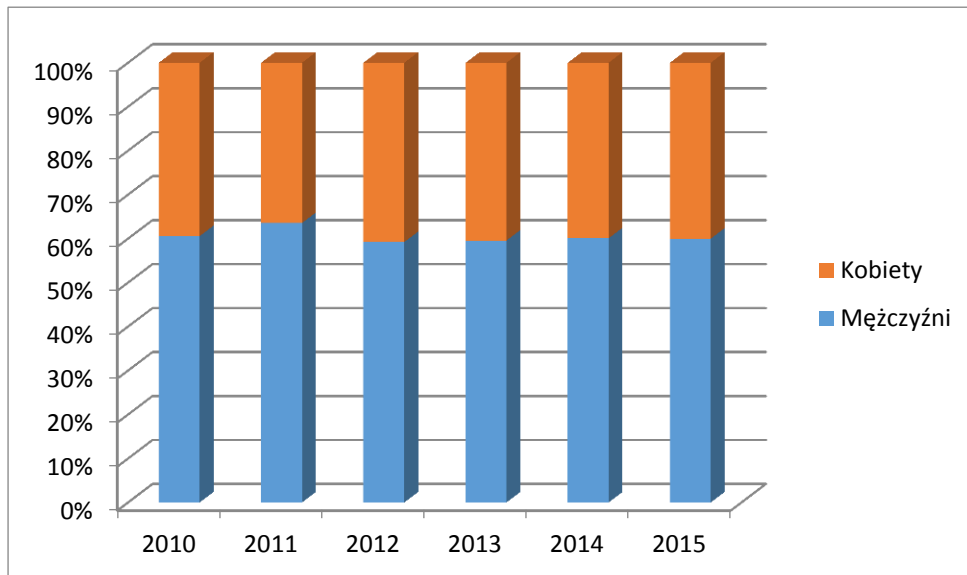
Tabela 8. Liczba mieszkańców gminy Lubycza Królewska posiadających zatrudnienie wg płci w latach 2010-2015						
Wyszczególnienie	2010	2011	2012	2013	2014	2015
Ogółem	989	911	824	841	1042	945
Mężczyźni	599	579	488	501	626	567
Kobiety	390	332	336	340	416	378

Źródło: Opracowanie własne na podstawie danych Głównego Urzędu Statystycznego



W każdym roku badanego okresu liczba pracujących mężczyzn przewyższała liczbę zatrudnionych kobiet. W 2015 roku w lubyckim społeczeństwie pracujący mężczyźni stanowili 60% ogółu zatrudnionych. Zjawisko takie świadczyć może o trudnej sytuacji kobiet na rynku pracy, dlatego też należy podejmować działania mające na celu wyrównywanie szans kobiet i mężczyzn w dostępie do zatrudnienia. Strukturę pracujących według płci w latach 2010 - 2015 prezentuje Rysunek 3.

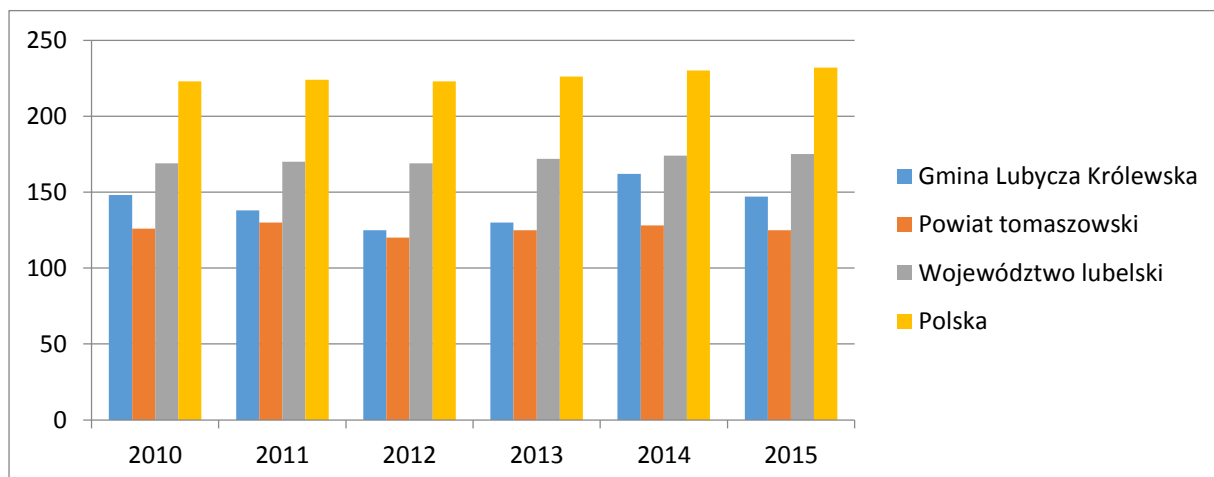
**Rysunek 3. Struktura pracujących wg płci w latach 2010 – 2015**



Źródło: Opracowanie własne na podstawie danych Głównego Urzędu Statystycznego

W latach 2010 - 2015 wskaźnik liczby osób pracujących w przeliczeniu na 1000 mieszkańców dla gminy Lubycza Królewska charakteryzował się wyższymi wartościami dla powiatu i zdecydowanie niższymi dla województwa i kraju. W 2015 roku na każdy 1000 mieszkańców przypadało 147 osób pracujących, podczas gdy w powiecie - 125, w województwie - 175, a w kraju - 232. Zestawienie wartości wskaźnika liczby osób pracujących na 1000 ludności na terenie gminy Lubycza Królewska z wartościami dla powiatu tomaszowskiego, województwa lubelskiego i Polski w latach 2010 - 2015 prezentuje Rysunek 4.

**Rysunek 4. Struktura pracujących wg płci w latach 2010 - 2015**



Źródło: Opracowanie własne na podstawie danych Głównego Urzędu Statystycznego

## **Identyfikacja problemów w sferze gospodarczej**

Sfera gospodarcza na terenie gminy Lubycza Królewska charakteryzuje się występowaniem następujących problemów:

- mała liczba średnich i brak dużych przedsiębiorstw;
- znacząca przewaga małych firm, nieposiadających kapitału na rozwój ani rezerw finansowych pozwalających na przetrwanie ewentualnych załamań koniunktury;
- wolne tempo rozwoju istniejących przedsiębiorstw, skutkujące niskim wzrostem zatrudnienia;
- spadający poziom przedsiębiorczości mieszkańców;
- niższa wartość wskaźnika liczby jednostek nowo zarejestrowanych w rejestrze REGON na 10 tys. ludności w wieku produkcyjnym niż wartość dla powiatu, województwa lubelskiego i Polski;
- niski udział kobiet wśród osób posiadających zatrudnienie;
- podaż pracy niedostosowana do zgłaszanego popytu - występowanie bezrobocia strukturalne.

## **DELIMITACJA OBSZARU ZDEGRADOWANEGO**

### **Podsumowanie wskaźników**

Obszar zdegradowany to obszar na którym zidentyfikowano stan kryzysowy, czyli kumulację negatywnych zjawisk reprezentujących sferę gospodarczą. W związku z powyższym poddano analizie jednostki pomocnicze Gminy Lubycza Królewska (sołectwa z podziałem Sołectwa Lubycza Królewska na dwie części) w celu określenia, które z jednostek charakteryzują się największą liczbą wskaźników odbiegających od średniej dla gminy. Założono, że za obszar spełniający kryterium koncentracji problemów uznany zostanie obwód, który na 6 analizowanych wskaźników spełnił co najmniej 1. Tak przeprowadzone postępowanie badawcze pozwoliło wyznaczyć 1 obszar – Lubycza Królewska – część północna, który charakteryzuje się koncentracją negatywnych zjawisk, tj. nosi znamiona obszaru zdegradowanego (tab.9).

Lp.	Nazwa sołectwa	Powierzchnia w zaokrągleniu do pełnych ha	Liczba mieszkańców	Liczba bezrobotnych	Liczba osób fizycznych prowadzących działalność gospodarczą	Liczba gospodarstw rolnych	Liczba nieruchomości rolnych	wskaźnik: liczba osób fizycznych prowadzących działalność gospodarczą na 100 mieszkańców w %	wskaźnik: liczba osób fizycznych prowadzących działalność gospodarczą na 100 bezrobotnych w %	wskaźnik: liczba osób fizycznych prowadzących działalność gospodarczą na 100 gospodarstw	wskaźnik: liczba osób fizycznych prowadzących działalność gospodarczą na 100 nieruchomości rolnych	wskaźnik: liczba gospodarstw rolnych na 100 mieszkańców	wskaźnik: liczba nieruchomości rolnych na 100 mieszkańców
1.	Dyniska Nowe	1842	155	21	2	37	46	1,3	9,5	5,4	4,3	23,9	30
2.	Hrebenne	1752	303	18	4	98	81	1,3	22,2	4,1	4,9	32,3	27
3.	Huta Lubycka	1035	139	0	3	106	25	2,2	0,0	2,8	12,0	76,3	18
4.	Kniazie	531	72	6	2	36	8	2,8	33,3	5,6	25,0	50,0	11
5.	Kornie	1274	142	11	3	39	41	2,1	27,3	7,7	7,3	27,5	29
6.	Lubycza Królewska	400	2472	221	69	208	508	2,8	31,2	33,2	13,6	8,4	21
	Północ	230	1426	144	52	130	310	3,6	36,1	40,0	16,8	9,1	22
	Południe	170	1046	77	17	78	198	1,6	22,1	21,8	8,6	7,5	19
7.	Łazowa	1187	223	17	1	21	55	0,4	5,9	4,8	1,8	9,4	25
8.	Machnów Nowy	1123	786	105	15	34	234	1,9	14,3	44,1	6,4	4,3	30
9.	Machnów Stary	1535	236	21	8	7	78	3,4	38,1	114,3	10,3	3,0	33
10.	Mosty Małe	144	68	7	0	31	9	0,0	0,0	0,0	0,0	45,6	13
11.	Myślatyn	123	27	1	0	20	2	0,0	0,0	0,0	0,0	74,1	7
12.	Nowosiółki Kardynalskie	671	105	24	0	10	34	0,0	0,0	0,0	0,0	9,5	32
13.	Potoki	1797	160	6	6	46	14	3,8	100,0	13,0	42,9	28,8	9
14.	Ruda Żurawiecka	956	230	16	7	97	37	3,0	43,8	7,2	18,9	42,2	16
15.	Ruda Żurawiecka-Osada	1174	116	16	0	4	36	0,0	0,0	0,0	0,0	3,4	31
16.	Siedliska	897	264	7	5	88	65	1,9	71,4	5,7	7,7	33,3	25

17.	Szalenik	206	144	13	4	54	3	2,8	30,8	7,4	133,3	37,5	2
18.	Teniatyska	650	59	2	0	27	7	0,0	0,0	0,0	0,0	45,8	12
19.	Wierzbica	1130	179	15	1	7	62	0,6	6,7	14,3	1,6	3,9	35
20.	Zatyle	760	132	15	2	51	32	1,5	13,3	3,9	6,3	38,6	24
21.	Żurawce	1132	398	21	8	140	41	2,0	38,1	5,7	19,5	35,2	10
22.	Żurawce- Osada	765	157	10	0	9	55	0,0	0,0	0,0	0,0	5,7	35
<b>Ogółem</b>		<b>21084</b>	<b>6567</b>	<b>496</b>	<b>140</b>	<b>1170</b>	<b>1473</b>	<b>2,1</b>	<b>28,2</b>	<b>12,0</b>	<b>9,5</b>	<b>17,8</b>	<b>22</b>

Źródło: Opracowanie własne

Tab.9.Zestawienie wskaźników delimitacyjnych

Wskaźniki zawarte w tabeli nr 9 przedstawiają sytuację w gminie Lubycza Królewska w obszarze gospodarczym. Bez wątplenia pokrywający się wskaźniki „liczba nieruchomości rolnych na 100 mieszkańców” ze średnią wskaźnika dla gminy, której lasy stanowią 27 % powierzchni, użytki rolne 65%, pozostałe - 8%, struktura zatrudnienia: rolnictwo i leśnictwo – 61%, przemysł - 2%, budownictwo – 15%, handel i usługi - 10%, pozostałe - 12%, biorąc pod uwagę miejski charakter miejscowości potwierdza fakt, iż istnieje tutaj potrzeba zwrócenia szczególnej uwagi na działania inwestycyjne wspierające na tym terenie pozarolniczą działalność i jest to bezpośrednim wyznacznikiem negatywnych zjawisk w sferze gospodarczej.

Ponadto wysoki wskaźnik liczba osób fizycznych prowadzących działalność gospodarczą na 100 mieszkańców w obszarze Lubycza Królewska - część północna ( 3,6 %) w korelacji ze średnią dla gminy 2,1 % świadczy o dużej koncentracji przedsiębiorców w jednym obszarze, a co za tym idzie, potrzebą stworzenia odpowiedniej infrastruktury otoczenia biznesu, sprzyjającej dalszemu rozwojowi firm oraz zmniejszeniu bezrobocia.

### **Spis tabel:**

Tabela 1. Podmioty gospodarki narodowej zarejestrowane wg sektorów własnościowych w Lubyczy Królewskiej w latach 2010 – 2015.

Tabela 2. Liczba podmiotów gospodarczych zarejestrowanych na terenie gminy Lubycza Królewska według sekcji PKD w latach 2010 – 2015.

Tabela 3. Liczba nowo zarejestrowanych i wyrejestrowanych podmiotów gospodarczych na terenie gminy Lubycza Królewska według sekcji PKD w latach 2010 – 2015.

Tabela 4. Wskaźniki charakteryzujące potencjał gospodarczy gminy Lubycza Królewska w 2015 roku na tle powiatu, województwa i kraju.

Tabela 5. Ruch turystyczny na terenie gminy Lubycza Królewska w latach 2010-2015.

Tabela 6. Turyści najczęściej korzystający z noclegów na terenie gminy Lubycza Królewska w latach 2010-2015.

Tabela 7. Liczba przedsiębiorców prowadzących działalność gospodarczą oraz liczba nowo zarejestrowanych podmiotów.

Tabela 8. Liczba mieszkańców gminy Lubycza Królewska posiadających zatrudnienie wg płci w latach 2010-2015.

Tabela 9. Zestawienie wskaźników delimitacyjnych.

### **Spis map:**

Mapa 1. Rozmieszczenie sołectw wraz z powierzchnią na terenie gminy Lubycza Królewska

Mapa 2. Wykaz przedsiębiorców prowadzących działalność gospodarczą w sołectwach gminy Lubycza Królewska.

Mapa 3. Wykaz gospodarstw i nieruchomości rolnych w sołectwach gminy Lubycza Królewska.

### **Spis rysunków:**

Rysunek 1. Struktura podmiotów gospodarczych na terenie gminy Lubycza Królewska według sekcji PKD w 2015 roku.

Rysunek 2. Struktura podmiotów gospodarczych na terenie gminy Lubycza Królewska według liczby zatrudnionych pracowników w 2015 roku.

Rysunek 3. Struktura pracujących wg płci w latach 2010 – 2015.

Rysunek 4. Struktura pracujących wg płci w latach 2010 – 2015.