

Dobre praktyki w realizacji programów rewitalizacji

Spotkanie edukacyjne

Aleksandra Czyżewska



Podstawa prawna

- **Ustawa z dnia 9 października 2015 r. o rewitalizacji (Dz. U. poz. 1777 z 3 listopada 2015 r.) lub**
- **art.18 ust.2 pkt 6 ustawy z dnia 8 marca 1990 r. o samorządzie gminnym (Dz. U. z 2015 r., poz.1515), zgodnie z *Wytycznymi* Ministerstwa Infrastruktury i Rozwoju z 3 lipca 2015 r. (do dnia 31.12.2023 r.).**
- **Krajowa Polityka Miejska 2023 przyjęta przez Radę Ministrów w dniu 20 października 2015 r.; PROW**
- **RPO woj. Lubelskiego**
- **Strategia Rozwiązywania problemów społecznych**

Definicje w ustawie (1)

Rewitalizacja stanowi proces wyprowadzania ze stanu kryzysowego obszarów zdegradowanych, prowadzony w sposób **kompleksowy**, poprzez **zintegrowane działania** na rzecz **lokalnej społeczności, przestrzeni i gospodarki**, skoncentrowane terytorialnie, **prowadzone przez interesariuszy rewitalizacji** na podstawie gminnego programu rewitalizacji.

Definicja wg wytycznych

Rewitalizacja to kompleksowy proces wyrowadzania ze stanu kryzysowego obszarów zdegradowanych poprzez działania całościowe (powiązane wzajemnie przedsięwzięcia obejmujące kwestie społeczne oraz gospodarcze lub przestrzenno-funkcjonalne lub techniczne lub środowiskowe), integrujące interwencję na rzecz społeczności lokalnej, przestrzeni i lokalnej gospodarki, skoncentrowane terytorialnie i prowadzone w sposób zaplanowany oraz zintegrowany poprzez programy rewitalizacji.

Definicje w ustawie (2) – rozdz.3

Obszar zdegradowany gminy znajdujący się w stanie kryzysowym z powodu koncentracji negatywnych zjawisk społecznych, w szczególności bezrobocia, ubóstwa, przestępczości, niskiego poziomu edukacji lub kapitału społecznego, a także niewystarczającego poziomu uczestnictwa w życiu publicznym i kulturalnym, można wyznaczyć jako **obszar zdegradowany** w przypadku występowania na nim ponadto, co najmniej jednego z następujących negatywnych zjawisk: **gospodarczych, środowiskowych, przestrzenno-funkcjonalnych, technicznych.**

Wyznaczony w drodze uchwały , której projekt jest konsultowany

Obszar zdegradowany może być podzielony na podobszary, w tym podobszary nieposiadające ze sobą wspólnych granic pod warunkiem stwierdzenia sytuacji kryzysowej na każdym z podobszarów.

Definicje w ustawie (3) – rozdz.3

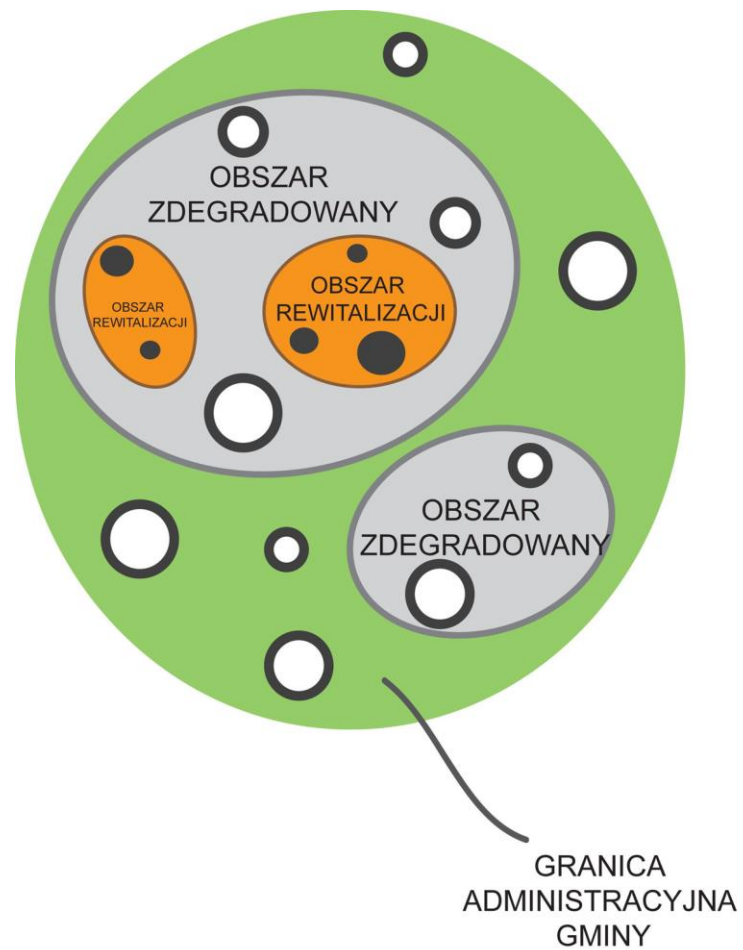
Obszar rewitalizacji obejmujący całość lub część obszaru zdegradowanego, **cechujący się szczególną koncentracją negatywnych zjawisk**, o których mowa powyżej, na którym z uwagi na istotne znaczenie dla rozwoju lokalnego gmina zamierza prowadzić rewitalizację, wyznacza się jako **obszar rewitalizacji**.

Wyznaczony w drodze uchwały , której projekt jest konsultowany

Obszar rewitalizacji nie może być większy niż 20% powierzchni gminy oraz zamieszkały przez więcej niż 30% liczby mieszkańców gminy.

Obszar rewitalizacji może być podzielony na podobszary, w tym podobszary nieposiadające ze sobą wspólnych granic.

Obszar zdegradowany i obszar rewitalizacji



Gminny Program Rewitalizacji – rozdz.4

- Gminny program rewitalizacji jest sporządzany dla obszaru rewitalizacji po wyznaczeniu go w drodze uchwały
- Opracowywany po uchwale rady o przystąpieniu
- Gminny program rewitalizacji przyjmuje, w drodze uchwały, rada gminy
- W przypadku podziału obszaru rewitalizacji na podobszary, gminny program rewitalizacji jest opracowywany z podziałem na podobszary
- Jest konsultowany i opiniowany

Gminny Program Rewitalizacji – minimalny zakres (1)

1. Szczegółowa **diagnoza** obszaru rewitalizacji obejmująca analizę negatywnych zjawisk oraz lokalnych potencjałów występujących na terenie tego obszaru
2. Opis **powiązań gminnego** programu rewitalizacji z dokumentami strategicznymi gminy (**m.in. ze strategią rozwoju, SUKiZP, SRPS**)
3. Opis **wizji stanu** obszaru po przeprowadzeniu rewitalizacji
4. **Cele rewitalizacji** oraz odpowiadające im kierunki działań służących eliminacji lub ograniczeniu negatywnych zjawisk

Gminny Program Rewitalizacji – minimalny zakres (2)

5. **Opis przedsięwzięć rewitalizacyjnych**, w szczególności o charakterze społecznym oraz gospodarczym, środowiskowym, przestrzenno-funkcjonalnym lub technicznym (lista planowanych podstawowych wraz z opisami oraz charakterystyka pozostałych dopuszczalnych)
6. Mechanizmy integrowania działań
7. Szacunkowe **ramy finansowe GPR** wraz z szacunkowym wskazaniem środków finansowych ze źródeł publicznych i prywatnych
8. Opis **struktury zarządzania** realizacją gminnego programu rewitalizacji, wskazanie kosztów tego zarządzania wraz z ramowym harmonogramem realizacji programu

Gminny Program Rewitalizacji – minimalny zakres (3)

9. System **monitorowania i oceny** gminnego programu rewitalizacji
10. Określenie **niezbędnych zmian** w uchwałach
11. Wskazanie, czy na obszarze rewitalizacji ma zostać ustanowiona **Specjalna Strefa Rewitalizacji**
12. Wskazanie sposobu realizacji gminnego programu rewitalizacji w zakresie planowania i zagospodarowania przestrzennego
13. **Załącznik graficzny** przedstawiający podstawowe kierunki zmian funkcjonalno-przestrzennych obszaru rewitalizacji sporządzony na mapie w skali co najmniej 1:5000 opracowanej z wykorzystaniem treści mapy zasadniczej

Specjalna Strefa Rewitalizacji rozdz.5 (1)

- Na wniosek wójta, burmistrza albo prezydenta miasta rada gminy podejmuje uchwałę w sprawie ustanowienia na obszarze rewitalizacji Specjalnej Strefy Rewitalizacji
- Strefę ustanawia się w celu zapewnienia sprawnej realizacji przedsięwzięć rewitalizacyjnych na okres **nie dłuższy niż 10 lat**, bez możliwości przedłużenia
- Wniosek o ustanowienie Strefy składa się po uchwaleniu gminnego programu rewitalizacji i zgodnie z jego ustaleniami
- Uchwała w sprawie ustanowienia na obszarze rewitalizacji Strefy stanowi **akt prawa miejscowego**

Specjalna Strefa Rewitalizacji rozdz.5 (2)

- Budowa lub przebudowa budynków służących rozwojowi społecznego budownictwa czynszowego wykonywana na obszarze Strefy oraz przewidziana w GPR w ramach przedsięwzięć rewitalizacyjnych stanowi **cel publiczny**
- Na obszarze Strefy **lokator jest obowiązany opróżnić**, na czas wykonywania robót budowlanych, lokal wchodzący w skład mieszkaniowego zasobu gminy, jeżeli jest to niezbędne do realizacji przedsięwzięć rewitalizacyjnych. Po zakończeniu wykonywania robót budowlanych wójt, burmistrz albo prezydent udostępnia lokatorowi, w ramach istniejącego stosunku prawnego, **ten sam lokal, a jeżeli jest to niemożliwe zawiera z lokatorem umowę najmu lokalu**

Specjalna Strefa Rewitalizacji rozdz.5 (3)

- W przypadku nieruchomości położonych na obszarze Strefy gmina może udzielić ich właścicielom lub użytkownikom wieczystym dotacji w wysokości nieprzekraczającej **50% nakładów** koniecznych na wykonanie robót budowlanych polegających na remoncie lub przebudowie lub prac konserwatorskich i prac restauratorskich
- Możliwość **zakazu** wydawania **decyzji o warunkach zabudowy**
- Prawo **pierwokupu nieruchomości** przez gminę
- **Podwyższenie stawki podatku** od nieruchomości niezabudowanych

Miejscowy Plan Rewitalizacji (MPR)

- Rada gminy może uchwalić dla całości lub części obszaru rewitalizacji MPR, jeżeli uchwalony został GPR
- Miejscowy plan rewitalizacji jest szczególną formą planu miejscowego

Miejscowy Plan Rewitalizacji (MPR) – cechy

- Zasady **kompozycji przestrzennej** nowej zabudowy i harmonizowania planowanej zabudowy z zabudową istniejącą
- Ustalenia dotyczące charakterystycznych **cech elewacji budynków**
- Szczegółowe ustalenia dotyczące **zagospodarowania i wyposażenia terenów przestrzeni publicznych**, w tym urządzania i sytuowania zieleni, koncepcji organizacji ruchu na drogach publicznych oraz przekrojów ulic
- Zakazy i ograniczenia dotyczące działalności handlowej lub usługowej
- Maksymalną **powierzchnię sprzedaży obiektów handlowych**, w tym obszary rozmieszczenia obiektów handlowych o wskazanej w planie maksymalnej powierzchni sprzedaży i ich dopuszczalną liczbę
- Zakres niezbędnej do wybudowania infrastruktury technicznej, społecznej lub lokali
- Część graficzną MPR sporządza się, w zależności od potrzeb, w skali od 1:100 do 1:1000

Przepisy przejściowe – rozdz.7 Realizacja przedsięwzięć

- Do dnia 31 grudnia 2023 r. dopuszcza się realizację przedsięwzięć wynikających z programu zawierającego działania służące wyprowadzeniu obszaru zdegradowanego ze stanu kryzysowego, przyjmowanego uchwałą rady gminy, bez uchwalania gminnego programu rewitalizacji. W takim przypadku wyznaczenie w drodze uchwały obszaru zdegradowanego i obszaru rewitalizacji, strefy, a także uchwalenie miejscowego planu rewitalizacji nie jest dopuszczalne
- Jeżeli program uchwalony został przed dniem wejścia w życie niniejszej ustawy, zawiera co najmniej opis procesu wyprowadzania ze stanu kryzysowego obszarów gminy oraz diagnozę pozwalającą na wyznaczenie obszaru zdegradowanego i obszaru rewitalizacji, na jego podstawie może zostać opracowany, konsultowany i uchwalony gminny program rewitalizacji

Dobre praktyki

Przedsiębiorstwo społeczne

Może być zdefiniowane jako autonomiczna organizacja dostarczająca produkty lub usługi na rzecz szerszej społeczności, której założycielem albo zarządzającym jest grupa obywateli i w której zakres korzyści materialnych podlega ograniczeniom.

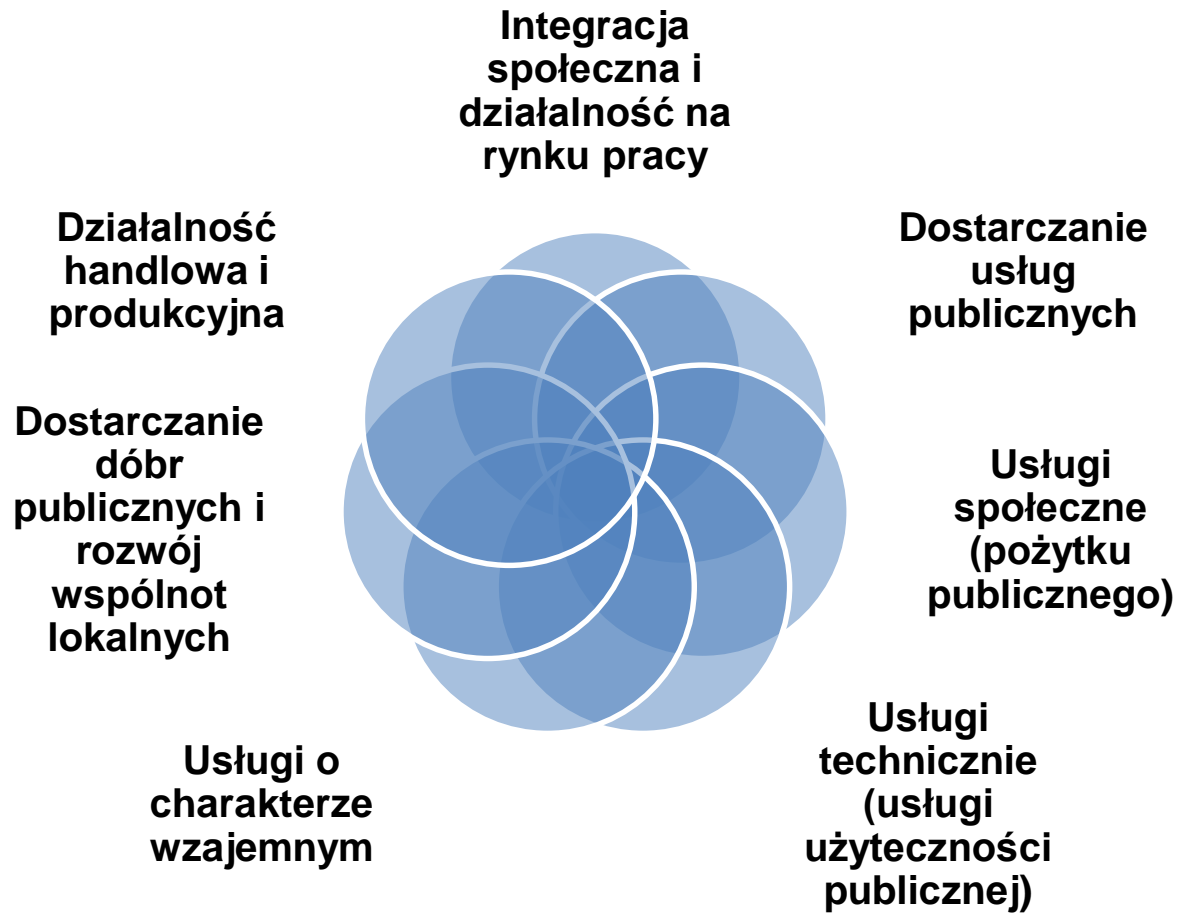
Kryteria społeczne

1. Wyraźna orientacja na społecznie użyteczny cel przedsięwzięcia
2. Oddolny, obywatelski charakter inicjatywy
3. Specyficzny, możliwie demokratyczny system zarządzania
4. Możliwie partycypacyjny charakter działania
5. Ograniczona dystrybucja zysków

Kryteria ekonomiczne

1. Prowadzenie w sposób względnie ciągły, regularny działalności w oparciu o instrumenty ekonomiczne
2. Niezależność, suwerenność instytucji w stosunku do instytucji publicznych
3. Ryzyko ekonomiczne
4. Istnienie choćby nielicznego płatnego personelu

Kompetencje przedsiębiorstw ekonomii społecznej



BARKA

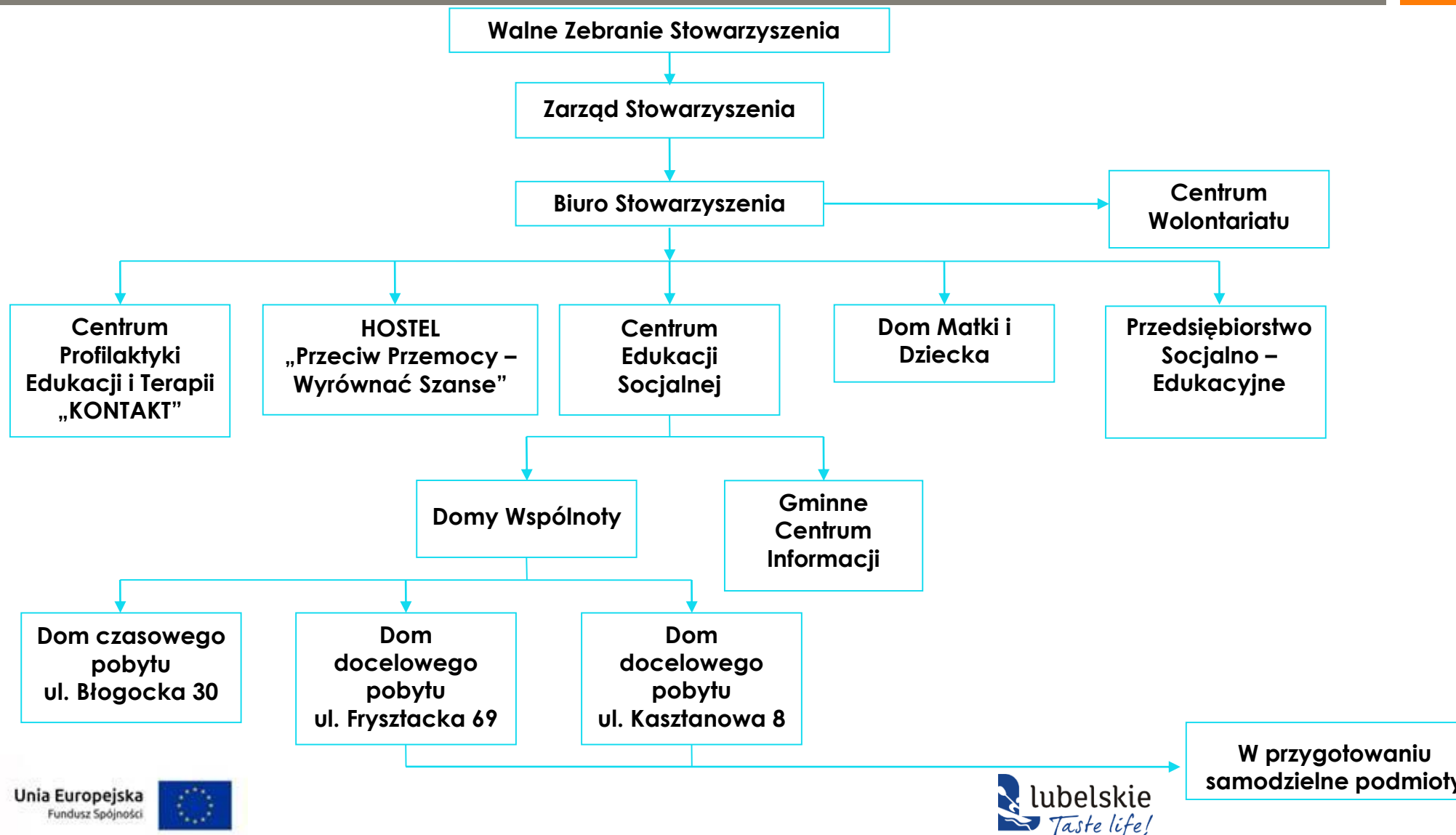
The screenshot shows a web browser window displaying the BARKA website. The address bar shows the URL barka.org.pl/taxonomy/term/14. The website header features the BARKA logo and the text "FUNDACJA POMOCY WZAJEMNEJ". A quote by Jan Paweł II is visible: "„Wszelkie przemiany ekonomiczne mają służyć kształtowaniu świata bardziej ludzkiego i sprawiedliwego”". Navigation links for "Logowanie", "kontakt", and "Statut" are present. A secondary navigation bar lists various categories: "Środa 22 czerwca 2016", "CSR | OWES | SiećBarka | BarkaUK | BarkaNL | BarkaIE | BarkaCA | INISE | GU | ES | CIS | Oferta".

The main content area is titled "Historia" and features an article: "Fundacja Barka jako przykład franczyzy społecznej – studium przypadku". The article is dated "pt., 2011-08-05 17:15" and is by "Redaktor". It includes a link to a report by Christine Byström and a link to a conference in London. A logo for "ESFN European Social Franchising Network" and "BARKA FUNDACJA POMOCY WZAJEMNEJ" is shown.

On the left side, there is a sidebar with "Działania" (Activities) and "Priorytety" (Priorities). The "Działania" list includes: Nagroda Pro Publico Bono, Projekty realizowane, Rolnictwo ekologiczne, Sport i Turystyka, Spotkania Wigilijne i Wielkanocne, Sprawa kontenerów, Spółdzielnie społeczne, Wizyty studyjne, Projekty zrealizowane, Budownictwo społeczne, Centrum Ekonomii Społecznej, Centrum Integracji Społecznej, Działania legislacyjne, Partnerstwa Krajowe, Partnerstwa Zagraniczne, Program Wspólnoty, Realizacja działań systemowych, Sieć Barki.

The Windows taskbar at the bottom shows the system tray with the date "2016-06-22" and time "17:37".

Cieszyn Struktura Być Razem – współpraca z Barka



Chudobczyce woj. Wielkopolskie - gospodarstwo ekologiczne

współpraca z Barka

- Na bazie majątku własnego – 60 ha ziemi, bloki, budynki gospodarcze – i dzierżawionego od Agencji Własności Rolnej Skarbu Państwa – 398 ha ziemi, zabudowania gospodarcze – utworzono przedsiębiorstwo społeczne, które stwarza możliwości mieszkania i pracy dla grupy ok. 50 osób.
- Program obejmuje następujące działania:
 - Rolnictwo ekologiczne z hodowlą kóz, owiec BMC, pastwiskowym chowem świń i uprawami warzyw, ziół, zbóż itd.
 - Ochrona bioróżnorodności - świni złotnickiej pstrej, starych odmian drzew owocowych, kurki zielononóżki
 - Odnawialne źródła energii – paliwo z rzepaku, wierzba energetyczna
 - Sklep „z drugiej ręki”
- Dla grup, które na tym etapie przemian społeczno-gospodarczych w Polsce nie mają szans na znalezienie miejsca w gospodarce wolnorynkowej i które znalazły się na marginesie życia społecznego, potrzebne są przedsięwzięcia, dające nie tylko tymczasowe wsparcie w postaci posiłku i noclegu. Konieczne jest stwarzanie warunków, które mimo wzrastającego bezrobocia i pogłębiającej się marginalizacji społecznej środowisk najskrajniej przygotowanych do reguł wolnego rynku, zarówno na wsi jak i w miastach, dają szansę powrotu do normalnego życia.
- Aby sprostać tym oczekiwaniom, podjęto w Chudobczycach działania mające na celu rozwój przedsiębiorczości społecznej – to jest kształtowanie odpowiednich struktur ekonomicznych, technicznych, finansowych, w których aktywności uczą się bezrobotni, bezdomni, ci, których dotknął problem wykluczenia społecznego.

Grzybów woj. Mazowieckie – Ekologiczny Uniwersytet Ludowy

- Ekologiczny Uniwersytet Ludowy w Grzybowie powstał dzięki wsparciu duńskiej Fundacji Velux. Program pierwszego kursu opracowywany był we współpracy międzynarodowej dzięki projektowi z programu Erasmus+). Uczestnictwo jest bezpłatne.

Podstawowe założenia to:

- uczenie się przez praktykę,
- znaczenie żywego słowa w przekazie wiedzy i doświadczenia,
- budzenie w uczniach motywacji do rozwoju, odwagi poszukiwania i odkrywania swoich talentów i powołania,
- partnerstwo nauczycieli i uczniów,
- holistyczny charakter edukacji (łączenie różnych obszarów wiedzy i doświadczenia).

W rozwijanym **Ekologicznym Uniwersytecie Ludowym** tematem przewodnim jest rolnictwo ekologiczne. Poprzez praktyki w najciekawszych gospodarstwach ekologicznych w Polsce oraz zjazdy wszystkich studentów przybliży – stosując wymienione powyżej założenia – zawód rolnika ekologicznego w kontekście globalnym, regionalnym i lokalnym.

Warszawa Praga Północ - Muzeum i Centrum Kreatywności

- W ramach Zintegrowanego Programu Rewitalizacji:
- Przy Targowej powstało z potrzeby mieszkańców **Muzeum Warszawskiej Pragi** i w sąsiedztwie powstaje
- **Centrum Kreatywności Nowa Praga - zespół budynków (składający się z kamienicy frontowej i trzech oficyn) przy ul. Inżynierskiej 3, wraz z oficyną przy ul. Targowej 80, po remoncie staną się centrum.** Centrum będzie promować i wspierać rozwój sektora kreatywnego oraz poprawiać warunki prowadzenia działalności gospodarczej poprzez:
 - - udostępnianie odpowiednio przygotowanej infrastruktury;
 - - wzmocnienie wizerunku Pragi, jako dzielnicy kreatywnej;
 - - wsparcie rzemiosła i promocje praskich tradycji rzemieślniczych;
 - - edukację i promocję sektora kreatywnego;
 - - pobudzanie aktywności i kreatywności lokalnej społeczności poprzez włączanie w działania Centrum;

Muzeum Warszawskiej Pragi

Widok na dziedziniec Stan luty 2014



Ul. Targowa 50/52 stan luty 2014



Konsultacje społeczne do koncepcji funkcjonowania muzeum (POIiŚ 2007-2013)



- Zbierano uwagi mieszkańców i zainteresowanych instytucji do koncepcji jego funkcjonowania, ponieważ
 - - będzie pełniło funkcję miejsca spotkań mieszkańców i instytucji kultury;
 - - będzie pełniło funkcję forum dyskusyjnego na temat tożsamości prawobrzeżnej Warszawy;
- **W maju 2013 r.**, ogłoszono przeprowadzenie konsultacji. Informacja została w tym samym dniu wysłana pocztą elektroniczną do kilku stowarzyszeń m.in. Związku Praskiego. Rozprowadzano ankiety. W czerwcu odbyło się kilka debat publicznych.
- Wyniki konsultacji włączono do materiałów konkursowych na wystawę stałą

Gmina Niwiska woj. Podkarpackie – szkło i secesja



- Dr Jan Antoni Ernest Hupka był ostatnim właścicielem dóbr Niwiska wraz z dworem i resztą zabudowań założenia dworskiego i zwrócił się do Karola Józefa Frycza wybitnego malarza i scenografa, profesora Akademii Sztuk Pięknych w Krakowie o zaprojektowanie i wykonanie wnętrza swojego dworu w Niwiskach.
- Karol Frycz, który był wcześniej związany z J.Hupką poprzez wspólną działalność w kabarecie „Zielony Balonik”, przyjął tę ofertę ówczesnego marszałka Sejmu Krajowego we Lwowie i wykonał około 1912 roku zaprojektowane przez siebie wnętrza dworu. We dworze zobaczyć można piękną secesyjną polichromię z 1912 roku jego autorstwa .
- Dwór został odnowiony – I etap z funduszy 2007-2013

Niwiska marka



Inspiracje

- Atlas dobrych praktyk ekonomii społecznej
- Spółdzielnia Socjalna PROMYK NADZIEI z Opoczna – najlepsze Przedsiębiorstwo Społeczne Roku 2014
- Fundacja NOWY STAW w Lublinie
- Stowarzyszenie Równych Szans BONA FIDES w Lublinie – w tym Forum Kobiet Aktywnych
- Spółdzielnia Socjalna JAGIENKA w Zamościu
- Malinowa Wieś - Sobiska

ResPublic sp. z o.o.
ul. Trębacka 4
00-074 Warszawa

Tel.: 22 630 98 34
Faks: 22 630 95 57

biuro@respublic.pl
www.respublic.pl

